



第178号 如月(きさらぎ) 2020

2

1月24日発行 75,000部 月刊

無料

発行

NPO法人 まち・すまいづくり (大阪市立社会福祉センター指定管理者) TEL&FAX.06-6779-7222 http://www.machi-sumai.com/ uemachi@machi-sumai.com 〒543-0043 大阪市天王寺区勝山1-11-29 発行人:竹村伍郎 制作:うえまち編集局 デザイン:(有)リッツコーポレーション 印刷:日経西日本製作センター

Advertisement for '医療法人 歓喜会グループ' (Medical Corporation Kankikai Group) featuring a rainbow logo and text about medical services and a rehabilitation hospital.



# 耐震強化なった 一心寺の本堂

江戸時代の一心寺は法然上人ゆかりの寺であるばかりではなく、徳川家康ともゆかりの寺であり、上町台地上の名刹として「時雨るるやしぐれぬ中の一心寺」と俳人小西来山に詠まれる存在でした。

ただ江戸時代の終わりがらになると、一心寺は常に「お施餓鬼(せがき)」を勤め、先祖供養の回向を行うお寺へと生まれ変わっていきま。次第にお骨を預けて永代供養する人々が増え、本堂はお施餓鬼・納骨・永代供養に訪れる人々で溢れ、年中絶えることなくお念仏と読経の音が響き渡るようになりました。

ところが、昭和20年3月14日未明、太平洋戦争戦禍により宝蔵・茶所を除きすべての堂宇が焼失します。悲嘆にくれる中で、復興に向けて多くの納骨施主の方々の心血が注がれ、昭和41年に待望の本堂が落慶し燦然たる姿がそびえたちました。

しかしながら、近年、阪神淡路大震災を始め東日本大震災の発生とその被害を目の当たりにし、近い将来起こりうる予測される地震災害に備え、参詣者の安全を確保すべく、大屋根改修・軽量化と耐震強化を図り、令和元年12月25日無事に竣工いたしました。今後も、お念仏と読経の音が片時も絶えることのない本堂でありたいと思います。(一心寺執事・平田秀瑞) ▼一心寺周辺マップは6、7面へ

目次 INDEX 一心寺広報 2面 うえまち寄席・高津宮 献梅祭 2面 四天王寺新縁起 3面 銭屋塾 おおさか講座 3面 一言自慢の景色 4面 上町らくご植物園 4面 一心寺周辺イラストマップ 6、7面 イベント情報 5、8、9面 なにわのヒーロー 10面

## NPO法人「まち・すまいづくり」活動報告 住まいと暮らしの無料相談会 2/8(土)10時~12時

大事なことなのだけど、なかなか日常生活では相談できない住まいと暮らしの「困った」はありませんか? 住まいと暮らしの無料相談会には当法人会員の弁護士、司法書士、税理士、宅地建物取引士、一級建築士といった専門家が出席。専門知識を生かし、責任を持ってご相談に応じています。

次回は2月8日に実施。専門家が公務等で欠席する場合がありますので、なるべく事前にご予約をお願いします。また、実施日以外の日でも対応可能です。ご相談ください。



Advertisement for '近鉄百貨店上本町店' (Kintetsu Department Store Uemachicho) featuring 'チョコさんぽ' (Chocolate Sampo) promotion. It lists various chocolate products like 'ショコラティエ パレド オール' and 'ケルノン ダルドワーズ' with prices and dates (1/29 to 2/14). It also includes a Kintetsu train schedule for the area.

一心寺広報

# お数珠のはなし、そのルーツ

一心寺は1年半にわたる耐震改修工事を経て、本堂をリニューアルいたしました。その間中止していた「施餓鬼法要」も再開し、これまで通りお参りいただけるようになりました。この機に、最も基本の参拝用具である「お数珠」のお話をしたいと思います。

古くから日本人にとって身近なお数珠。その起源については、諸説ありますが、「木椀子経（もくげんしきょう）」というお経では、次のように説かれています。

昔、インドの波流離（はるり）の國王様が多くの國難を救うため、お釈迦様に教えを乞いました。そこで、お釈迦様は1つの方法を示されました。木椀子という木の実を108個連ねて数珠を作り、仏様の名を1000回あるいは1万回唱え念じたならば、108個の煩惱が無くなり、おさとりが得られると。そこで、國王は1000個の数珠を作り、国内の人々に分け与え、共に念じたところ、大いなる功徳が得られたといま

す（「合掌と念珠の話」伊藤古鑑）。



二連数珠



百八念珠



お経の記述からすると、数珠は仏教の専売特許のようにも思われますが、実はそうではないようです。数珠は古代インドのサンスクリット語で「ジャパ・マラー」とい

い、これが「バラの花輪」という意味でヨーロッパに伝わり、キリスト教の「ロザリオ」



## 高津宮 献梅祭

2月11日(火・祝)

浪速津に咲くやこの華冬ごもり  
今は春べと咲くやこの花  
五仁

高津宮の御祭神・仁徳天皇が皇位につかれた際、王仁（わに）博士が梅花にこの和歌を添えて奉ったという故事にちなみ、毎年2月11日の献梅祭では氏子らが代表者を「献梅司」に見立て、梅花を神前に奉獻します。高津宮北隣の「花の公園」には、「古城」「南高梅」など9品種、約180本の梅が2月～3月にかけて花を咲かせます。

## 第31回「うえまち寄席」

2月29日(土)

開場13時半 開演14時

会場：大阪府立社会福祉センター3階第1会議室(天王寺区東高津12-10)

最寄駅：近鉄「大阪上本町駅」、Osaka Metro「谷町線谷町九丁目駅」

料金：1500円

※予約不要。当日直接会場へお越しください。

桂佐ん吉  
桂ちようば

## 令和2年初の「うえまち寄席」は2月29日へま開催

上方落語は、初代・米沢彦八が生國魂神社境内で小屋掛けの辻噺をしたのが始まりといわれています。うえまち寄席は「そんな上方落語ゆかりの地を誇らしく思える落語会を」との思いで開催しています。出演は桂佐ん吉さん、桂ちようばさん。今年も計4回（おおむね2月、5月、8月、11月）、土曜の午後に開催予定です。たくさんのご来場をお待ちしています。

「稻荷傳（いなりぐるま）」という古典落語は、皆さんおなじみの高津宮から産湯稻荷神社まで人力車に乗った男性に起こる、おもしろおかしい不思議な出来事のお話です。昔は人々の心も純粋で狐や狸に化かされると信じていた人も多かったようです。

2月29日のうえまち寄席で「稻荷傳」を聞いて、そのあと実際に落語の舞台になった場所を散策されてはいかがでしょうか。そんな落語の楽しみ方をオススメします。

ぜひお越しくださいませ。

桂ちようば

## 不動産に関する市民無料相談を実施

令和2年 2月27日(木) 午後1時～4時(受付3時迄)

大阪市 中央区役所 中央区久太郎町1丁目2番27号 1階①番窓口 総務課(総務企画)相談室

お気軽にご相談ください

中央区役所が行っている市民無料相談室において「不動産に関する無料相談会」を開催します。

不動産を売りたい! 買いたい!  
貸したい! 借りたい!  
不動産取引の不安を解消。  
不動産のプロが

●不動産購入時の契約から引渡まで。  
●不動産売却時の業者選びのポイント!  
●住まいの税金  
●お部屋を借りる注意点!!  
●不動産ネット検索の方法 ●大家さん! 宅建業法はドンドン変わっています。新しい契約書を使っていますか?

……など、どんなご相談も

令和2年実施日:5月28日・8月27日(木)

当日は窓口受付、先着順です。

大阪府宅地建物取引業協会 中央支部 電話6944-0703 chuo@wish.ocrn.jp  
(公社)全日本不動産協会 大阪府本部 中央支部 電話6947-6000 info@zen-chuo.jp

## 一心寺 おすすめ 呼吸のヨーガ教室

洗心館道場で「一心寺ヨーガ観成会」を開催しています。ヨーガ(瞑想、禅定)を通じて日々洗心し、仏性の回復と心身の健康維持を目指します。簡単な瞑想と呼吸があなたに「癒しと健康」をもたらしてくれるでしょう。年齢に関係なくどなたでも気軽に始められます。

講師はNHKテレビのヨーガ教室でおなじみの「日本ヨーガ光麗会」の香場裕之先生とスタッフ。初めての方も丁寧に指導していただけます。

●実施日=毎月第2・4土曜日、午後1時30分から3時30分  
●会場=一心寺洗心館道場  
●定員=20人

スポーツに適した服装、バスタオルをご持参ください(更衣室有り)。

お問い合わせ 電話06-6774-2500 まで(受付時間午前9時～午後5時)

一心寺三千佛堂・一心寺倶楽部

二〇二〇年 聖徳太子一四〇〇年御聖忌記念

# 四天王寺 新縁起

## 第13回 貴族の参詣

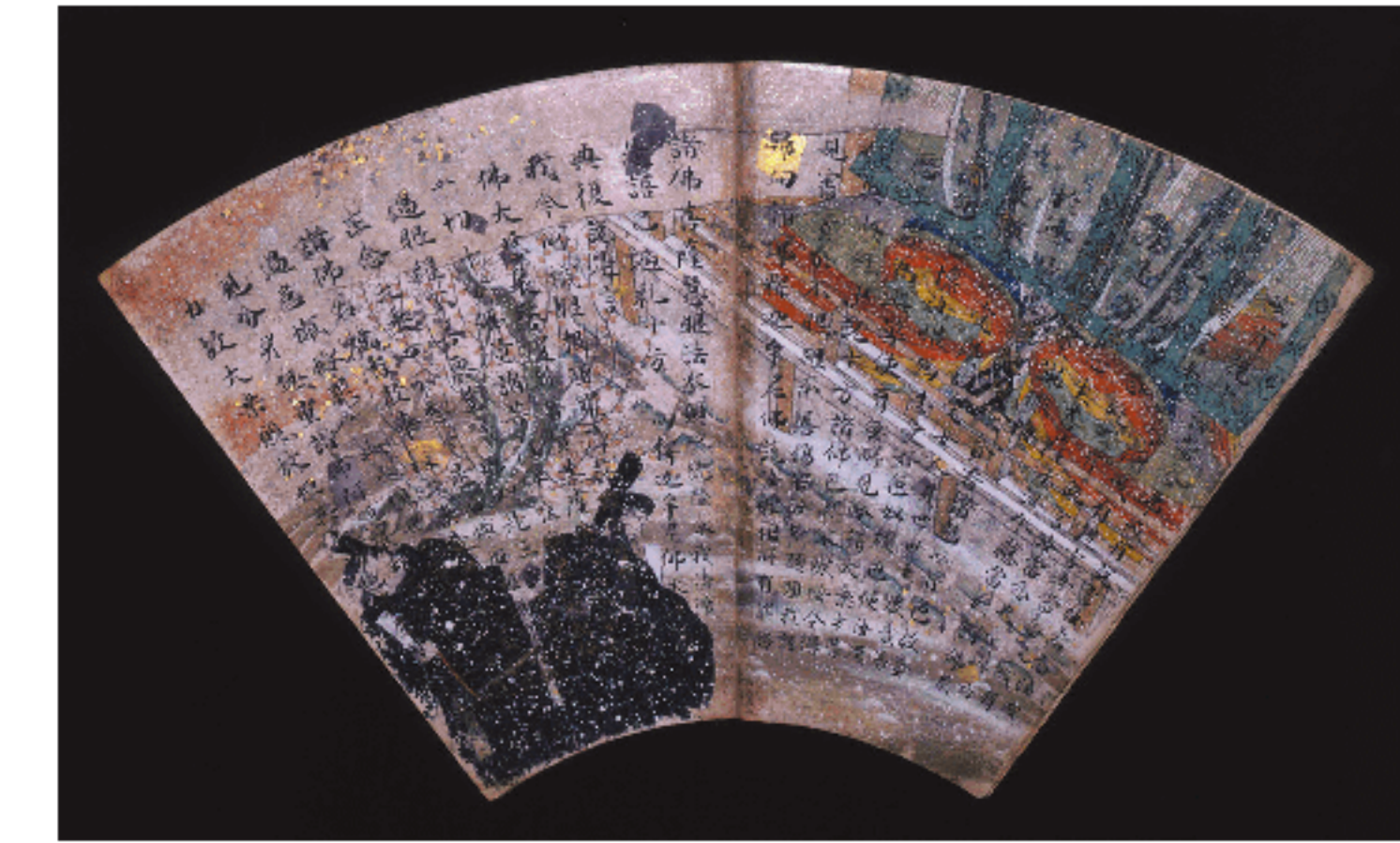


四天王寺 勸学部 文化財係主任・学芸員 一本崇之

「四天王寺縁起」の出現により、四天王寺の霊地化が進み、特に西門での浄土信仰の隆盛によって、貴族を問わない幅広い支持を獲得しました。これに伴って、11世紀初頭になると貴族らが頻りに四天王寺を参詣するようになります。その早いものとしては、長保2(1000)年、東三条院皇子による四天王寺での法華経供養の記録があり、その後も、藤原道長をはじめとして、平安時代から中世に至るまで朝廷や貴族の参詣が途切れることはありませんでした。

貴族が四天王寺を参詣した際には、西門で西方を礼拝(念仏修行)し、金堂で舍利を拝し、聖霊院で絵解きを聴いて、亀井を巡拝するというルートが通例となっていたようです。さらに藤原頼長などは舍利礼拝の後に「四天王寺縁起」を讀んでおり、宝蔵にて「縁起」を拝観するというのも貴族にとっても大変なステータスでした。

12世紀になると、白河院・鳥羽院・後白河院の度重なる参詣が特筆されます。久安5(1149)年に鳥羽院が西門に念仏三昧堂(念仏堂、西門外念仏堂)を建立しているほか、後白河院が四天王寺で灌頂堂(後の五智光院)を建立して灌頂を行って、院との深い関わりが寺の発展を支えるうえで大きな影響を及ぼしたことは周知されています。



国宝 扇面法華経冊子観音賢経「雪の日の大變」

また、こうした貴族の参詣に際して、様々な品が奉納されました。その代表が国宝「扇面法華経冊子」です。2つ折りの扇形の紙を貼り合わせて冊子状にし、下絵には料紙装飾など当時の最先端の絵画技法を駆使した華麗なやまやまの絵巻を描いて、その上から経文を書写します。画面は、貴族の生活をはじめ、庶民の生活、子どもや動物の姿など多岐にわたり、平安時代後期の風俗画の展開を知る上でも大変貴重です。

この中の観音賢経「雪の日の大變」の場面が、仁平2(1152)年正月26日に、藤原頼長が氏の長者になつて初めて行つた大臣大變の様子を描いたものと考へられていて、また同年9月に、藤原忠実の娘である高陽院太子が四天王寺にて盛大な舍利会とともに御経供養を行つて、この時期に扇面法華経冊子が制作され、四天王寺に奉納された可能性が指摘されています。

同じく四天王寺に伝わる国宝「懸守」も、四天王寺参詣の折に、女性貴族によつて奉納されたものとみられます。懸守は高貴な女性や子どもが外出の際に首から懸けて携帯するお守りであり、四天王寺には七懸が伝来しており、いずれも鮮やかな錦と精緻な金銀の細工によつて装飾された、まさに美しい工芸品です。

これらは最高の材料・技術をもつて作られた一級の品々です。参詣に際して奉納された宝物からは、当時の貴族にとつて四天王寺参詣が特別な機会であつたことがうかがわれます。



戦前大阪の発展を象徴する「大大阪」経済的自立性は周知のことですが、今回は日本美術史が専門の橋爪節也先生にその文化的・精神的側面をお話いただきました。

大阪市の歴史は1889(明治22)年の市制施行に始まります。ただし東京市、京都市同様、市長は国が任命する知事の兼務で、市が国の直轄から独立し、市長選挙が行われたのは9年後、大正4年のことです。

44カ町村を市域に編入して面積・人口ともに首都をしのぐ巨大都市へと変貌した1925(大正14)年のことでした。

当時、第7代市長となる關一が御堂筋や地下鉄市営住宅の整備などの都市計画を推進したのはつとに有名。一方で美術館建設、市立美術工芸学校開校、大阪市美術家協会の結成といった美術振興策も手がけていたといえます。

こうした施策を支えたのは明確なビジョン。「大大阪は単なる巨大な都市の呼称ではなく、「優れた都市機能を備えながらも、文化的かつ経済的に成熟した近代都市を実現してこそ名乗るにふさわしい」との理念があつたゆえだと橋爪先生は解説します。

理想の街づくりには、編入された周辺農村部と船場など都心部の価値観の違い、新旧市民の一致団結が不可欠でした。前述の理念が込められた「大大阪」は市民の心を奮わせ、統合のシンボルフレーズとなつたそうです。

さて、それに呼応するかのようにな小出樹重や国枝金三ら大阪を拠点とした洋画家たちは、林立するモダン建築群を切り取つて西洋のように演出した中之島界隈を描きだして都市美を表現。さらに、文芸面では近代化によつて消えゆく浪花情緒や上方文化を記録して後世に伝えようとする運動が盛んになります。

行政と市民が手を携へた「大大阪構想」は順調でした。ところが現状は文化資源や歴史的蓄積といったポテンシャルより、安易な大阪像ばかりがクローズアップされているではありませんか。

その理由について橋爪先生は、大阪出身の詩人・小野十三郎の言葉を引用し「外部がもてはやす大阪風や大阪的であることを必要以上に自慢したがる傾向にある」という大阪人

「大大阪モダニズム」と「アート」  
——大大阪時代を読み直すことで未来を展望する——

市機能を備えながらも、文化的かつ経済的に成熟した近代都市を実現してこそ名乗るにふさわしい」との理念があつたゆえだと橋爪先生は解説します。

理想の街づくりには、編入された周辺農村部と船場など都心部の価値観の違い、新旧市民の一致団結が不可欠でした。前述の理念が込められた「大大阪」は市民の心を奮わせ、統合のシンボルフレーズとなつたそうです。

さて、それに呼応するかのようにな小出樹重や国枝金三ら大阪を拠点とした洋画家たちは、林立するモダン建築群を切り取つて西洋のように演出した中之島界隈を描きだして都市美を表現。さらに、文芸面では近代化によつて消えゆく浪花情緒や上方文化を記録して後世に伝えようとする運動が盛んになります。

行政と市民が手を携へた「大大阪構想」は順調でした。ところが現状は文化資源や歴史的蓄積といったポテンシャルより、安易な大阪像ばかりがクローズアップされているではありませんか。

その理由について橋爪先生は、大阪出身の詩人・小野十三郎の言葉を引用し「外部がもてはやす大阪風や大阪的であることを必要以上に自慢したがる傾向にある」という大阪人

## 大阪再発見&再起動

### 銭屋塾 おおさか講座 第二回



講師 大阪大学教授 橋爪節也氏

銭屋塾 おおさか講座 ~大阪を再発見&再起動する知的講座~  
第4回 「おおさかつてなに? 混じり合う大阪文化」  
【講師】池永 寛明氏(大阪ガス エネルギー文化研究所顧問)  
2月8日(土)14時~(受付13時30分~)  
大阪上本町 銭屋塾ホール 料金:1,000円  
※詳細は銭屋塾HPでご確認ください。※予約不要

MBSラジオ「中村憲太郎のうへんまち夜カフェ」  
毎週水曜日・深夜2時~放送中

### エンカツさんぽ 第8回

撮りに行きたくなる旅

緑活とは、あべのハルカス近鉄本店で市民活動団体・ボランティア・地域の皆さんと百貨店がいっしょに、楽しく、社会をちょっと良くする取り組みです。

#### 熊野街道

京の都から紀伊(和歌山県)の熊野三山(熊野那智大社・熊野速玉大社・熊野本宮大社)に向かう道のこと。京の都より淀川を船で下り、八軒家浜村近で上陸し陸路で四天王寺から熊野を目指した。平安後期が最盛期で、蝦の熊野詣とも称されました。堺市の街道案内には、小栗判官と照子姫の話が由来で別名「小栗街道」とも呼ばれると記されている。(熊野街道碑:阿倍野区阿倍野元町4付近) 情報提供:緑活ボランティアメンバー

#### 阿倍王子神社

熊野詣では、途中、「王子」と呼ばれる湯拝所と休憩所を兼ねたところで休憩しながら参詣したとされる。なお、熊野九十九王子と呼ばれているが、実際の数は九十九より少ない。阿倍王子神社は、創建当初から位置が動いていないとされ、第2王子に当たる。創建記によると、仁徳天皇の御代に、豊島が止まった所にお社を祀つたのが始まりとされる。境内にあるヤタガラス像は必見。また「ヤタガラスおみくじ」もぜひどうぞ。(阿倍野区阿倍野元町9-4) 情報提供:緑活ボランティアメンバー

### ここどこクイズ

上町台地境界の写真...どこかわかるかな

ヒント 撮影地点の上部にあるチン電の駅名は?

前回解答 生國魂神社 (生玉神社 生玉さんも可) 天王寺区生玉町13-9

生島神足島神2座を主祭神とする旧官幣大社です。秀吉の大坂城築城に伴い現在地に遷座したが、本殿の建築様式は生國魂造りと称され、豪壮に3段の破風を置きおろす桃山様式の遺構。

写真・解説文=中原文雄さん(当NPO法人会員)

Present クイズ正解者の中から抽選で「東大阪石切温泉 ホテルセイリウ」宿泊券をプレゼント! 必要事項①に「クイズ」と書いて、後ろに「クイズの答え」を明記しご応募ください。



# 上町らくご植物園

第14折 上方落語「竹の水仙」

植物が登場する落語を取り上げ、演藝評論家の相羽さんならではの面白い視点で読み解きます。

ギリシャの詩人ホメロスは「水仙は不死の神々にとっても、死の運命の人間にとっても、驚くほどに光り輝く高貴な姿を見せる」と絶賛した。

日本の小高い海岸に野生しているものもあるが、アフリカのカナリア諸島が原産地で、ヨーロッパ人が中国に持ち込んだものが日本に伝わった。ラッパ、大杯、小杯、八重咲、ジョンキル、房咲、口紅などの品種があり、いずれもホメロスが書いたよう

に、高貴な香りを漂わせて、冬の数少ない花の一つとして珍重されている。

水仙という呼び名は漢名(中国名)で、和名はない。それだけに古来より日本に存在するにもかかわらず、和歌に歌われた例は皆無に等しい。ただ一句、鎌倉期の歌人藤原俊成が選んだ「千載(せんざい)和歌集」の中の、「霜がれの鐘(まがき)竹や柴で編んだ垣根(かき)のうちの雪見れば 菊よりの

## 「白」爵夫人―水仙

名工左甚五郎が、大津の宿のある旅籠(はたご)に名を秘して長逗留している。不審に思った宿の亭主から宿賃の催促をされるが一文もない。そこで裏の竹藪から竹を切ってきて、一晩中かけて「竹の水仙」を作る。宿の前に出しておくと、参勤交代中の肥後熊本城主細川公が通りがかり、なんと300両の大金で買ってくれる。宿の亭主は驚き、甚五郎の正体を知るや非礼を詫言。そこで酒宴になり、「お酒が本当にお好きですね」と亭主が言うので甚五郎「名前からして左ききとや」。

## 「白」爵夫人―水仙

ちの花もありけり」の、この花が水仙であろうと推測されている句である。

小林一茶は「家ありてそして水仙島かな」と詠んだ。暮末に駐日総領事として静岡県下田に着任したアメリカ人外交官を偲ぶ、「黄水仙ハリスの墓は海に浮く」が印象的だ。

盗人仲間の隠語では海を指す。「水中の仙人」を略して水仙と言った。「水仙翁(のう)」は、柔らかい繊維フランネルと、葉や茎の質感が似ることから名が付いたフランネル草の別称である。

「水仙」と掛けてゆで卵の輪切りと解く、その心は白と黄色のコントラストが美しい。



### 一心寺シアター倶楽 公演情報

http://isshinji.net/kura/top.html  
Eメール: kura@isshinji.net 電話06・6774・4002 各線天王寺駅より北へ徒歩10分

クラーク国際記念高等学校 大阪梅田キャンパス 声優・パフォーマンスコース  
第4回 成果発表舞台公演  
ミュージカル・キャロル  
2月1日(土)・2日(日)  
13時半〜17時半〜  
料金:1500円(全席指定)  
問合せ:06-6147-8600 FAX:06-6147-8601  
e.goto@clark.ed.jp(クラーク国際記念高等学校 声優・パフォーマンスコース 担当:後藤・渡邊・菅野)

シニアミュージカル発起塾  
熟年パワフル&ハートフルミュージカル  
コンビニダンスストア  
2月15日(土)18時〜、16日(日)15時〜  
料金:前売2500円、当日2800円、小学生1000円  
※全席指定(公演日の開演1時間前より座席指定券とチケットを交換)  
問合せ:0120-86-2615(平日10時〜18時)  
もしくは06-4703-5485 hokkijuku2000@hokkijuku.net  
www.hokkijuku.net(シニアミュージカル発起塾)

## うえまち「一言自慢の景色」(55)

### 巨大複合ビルは一つの都市である

地上300メートルといまの日本では一番の高さ、延べ床面積も約30万平方メートル(タワー部分は約21万平方メートル)と巨大な超高層複合ビル「あべのハルカス」は、2014年に完成しました。日本最大の百貨店を中心としたホテル、オフィス、展望台、美術館などのたぐとつの都市のようであり、まるでひとつの都市のようです。その足元を取り囲むように、屋根面の形状に特徴のある阿倍野歩道橋が見えています。津田篤志さんの写真は、天王寺駅前の元気に満ちた現在を写していると言えます。

ですが、わたしなどは、ハルカスの展望台入口に辿り着くまでに、あちこち標識を探した雑踏をすり抜けるなど、けっこう厄介な思いをしました。年寄りや少々そんな感想をもつのは仕方ないといえます。

このような巨大ビル設置については、往來人口過集中への対応策や地震、水災などへの格別の防災性能確保などの建築的課題のほか、都市景観づくりの観点からする対応策も必須です。都市ワイドからのさまざまなチェックが求められており、そういう視点を育て

第12回夕陽丘うえまち写真コンテスト上町台地パノプ賞  
【ハルカス】津田篤志さん

一心寺長老・高口恭行  
都市計画家・田端修

必要があります。ハルカスはそんな課題に際するお手本として、注目しつづけていきたいと思います。

## 約25種類の本格中国料理が食べ放題!

# ランチバイキング

## リニューアル

品数アップ! 料金ダウン!

ホテルセイリュウ 1F 創作中国料理ダイニング「極」  
11:30~14:30(ラストオーダー14:00) 90分制  
◎火曜定休(祝日の場合は営業)

近鉄奈良線 急行で17分 南口から徒歩5分

東大阪石切温泉 国際観光ホテル整備法登録旅館  
**ホテルセイリュウ**  
株式会社石切ゆめ倶楽部 〒579-8012 東大阪市上石切町1-11-12  
E-mail: hotel-seiryu@par.odn.ne.jp FAX.072-987-0887  
「うえまちの広告を見た」とお申込みください。  
予約代表 **072-981-5001**

●中学生以上 **900円** (税別)  
●小学生 **700円** (税別)  
●3歳以上小学生未満 **500円** (税別)  
3歳未満のお子様は無料!

※表示料金はお一人様、サービス料込・税金別となっております。※料理写真はイメージです。

2月イベントカレンダー

イベント

「食育展」でフードドライブ
1/31(金) 天王寺区保健福祉センター分館
食品ロス削減の取り組み「フードドライブ」を実施。

第9回いっしょに学ぼう
「乳幼児のための救急と防災」
1/31(金) J:COM中央区民センター
応急処置法の体験、非常食の試食、防災グッズの紹介など。

長居植物園案内(2月)「球果スペシャル」
2/1(土) 大阪市立自然史博物館 玄関前ガーチ集合
学芸員の案内で季節の植物を観察します。

科学実験大会2020
2/8(土) 大阪市立科学館 展示場3階サイエンスショーコーナー
実験ショーが得意な人による科学実験の披露。

令和元年度「咲くやこの花賞 贈呈式」
2/12(水) 大阪市中央公会堂1階大会堂
令和元年度「咲くやこの花賞」受賞者へのインタビューのほか、平成16年度大衆芸能部門受賞者のござり美香、サキタハヂメさんによる記念コンサートも行われます。

ニヨ活フェス大阪2020冬
2/17(月) 天王寺区民センター大ホール
ニヨ活とは認知症(ニ)予防(ヨ)活動のこと。高齢者が主役となって楽しめる新しい形のイベントです。

あべのコミュニティシネマ
2/21(金) 阿倍野区民センター小ホール
第71回の今回は「もう一度見たい名作特選」。

ワークショップ「ミニひな人形を作ろう」
2/22(土) 大阪くらしの今昔館
13時半、14時半からの2回実施。各回10人(当日12時より参加券を販売)。

重要文化財「泉布観(せんぶかん)」の一般公開
3/13(金)~15(日) 桜宮 泉布観
大阪市内で現存する最も古い洋風建築の一つ、泉布観が一般公開されます。

100品種を超える梅が楽しめる大阪城公園梅林
1月~3月上旬
開花状況は大阪城パークセンターHPへ。



★★★イベントカレンダー情報募集中★★★

このコーナーで掲載してほしい
あなたの街の情報をお寄せください。
地域のお祭りや、子育てママの集まり、
マルシェ、コンサート、スポーツイベントほか、
小さなイベントでも結構です。

大槻能楽堂からのお知らせ

大槻能楽堂自主公演 大槻能楽堂リニール記念「特別公演」
2月11日(火祝)、29日(土)、3月14日(土)、28日(土)全公演14時開演。
リニール記念公演を1月3日、4日、25日と「日賀寿能」を開催。引き続き2月3日、4日「特別公演」として4公演開催いたします。



大槻能楽堂 外観

リニール記念 特別公演
2/11(火祝)能「藤小町」秋三郎の舞「梅若美、狂言」松澤子野村真、團「花笠」堀津哲生幸正佳
2/29(土)狂言「兼平餅」茂山千三郎、能「安宅」勳進帳 延年之舞「貝立付」観世清和
3/14(土)能「三輪」日式神楽「大槻文蔵」狂言「寒梅落」茂山千三郎
3/28(土)「翁」与矢立合「多久島利之齊藤信隆、赤松松友、狂言」三石「善竹彌五郎、別習」團「歌占」浅井文義壽和正博、能「船弁摩」重前後之香 語入名所教「片山九郎右衛門 祝言能」岩船「大槻格」

山本能楽堂からのお知らせ

2/15(土) 初心者の方のための上方伝統芸能ナイト「英語公演」
毎回さまざまな上方伝統芸能のハイライト部分を気軽に楽しめる「英語公演」です。能「羽衣」山本幸弘他「浪曲」春野恵子、「お座敷遊び」南地子、「お座敷遊び」南地子、「お座敷遊び」南地子、「お座敷遊び」南地子。
18時開演(開場は開演の30分前)。入場料は正面席4500円、ワキ・2階席3500円。

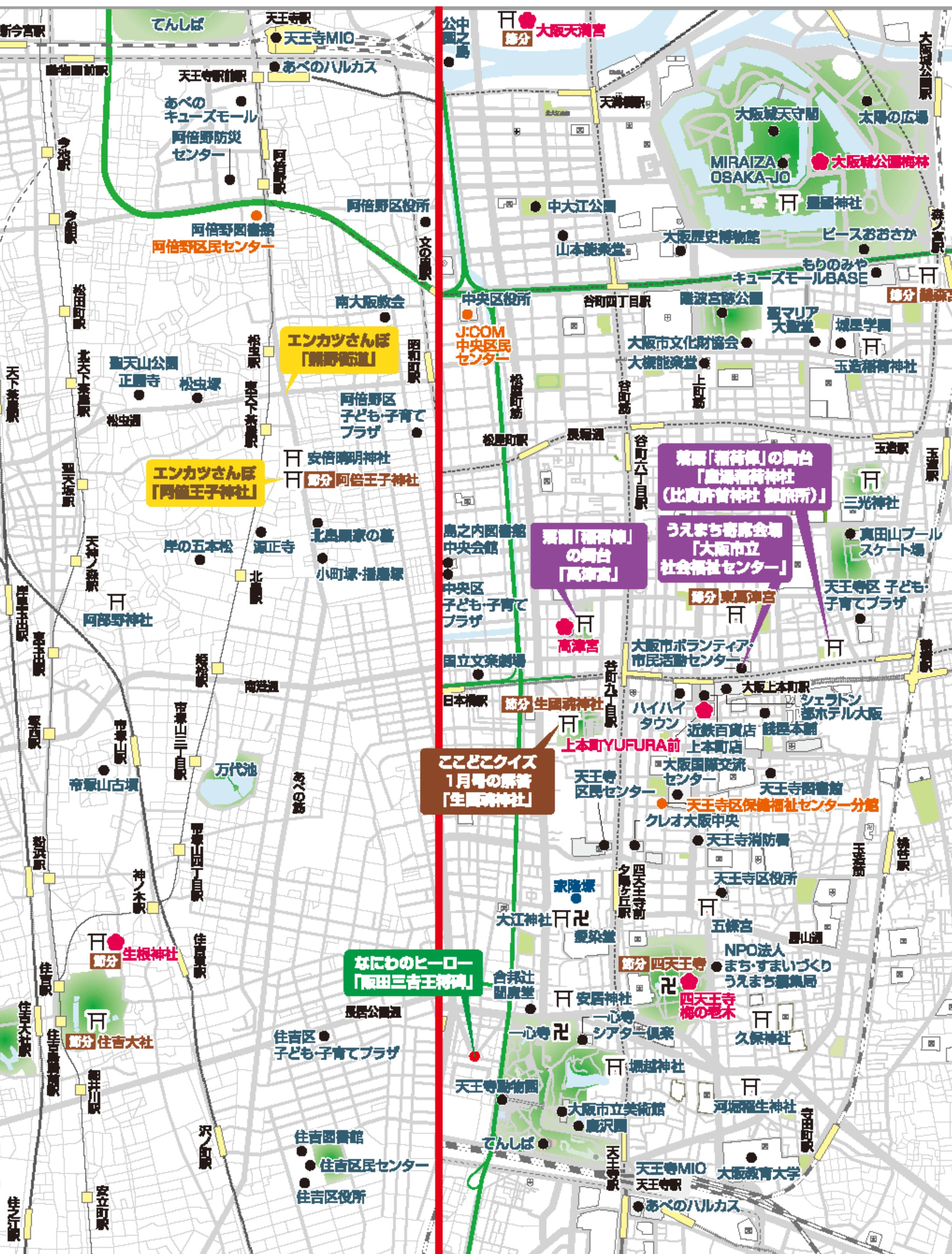


上方伝統芸能ナイト「英語公演」

2/26(土)文化の伝承 花と菓子のマツボックリ #10
時間：14時開演(13時半開場) 料金：一般前売3000円、当日4000円、一般当日4000円

Present
2/15(土) 初心者の方のための上方伝統芸能ナイト「英語公演」
※2/7(金)必着
ベア 3組6人

プレゼントの応募方法は10面をご覧ください



その他の梅の名所は左のMAPをご参照ください。
このコーナーで掲載してほしい
あなたの街の情報をお寄せください。
地域のお祭りや、子育てママの集まり、
マルシェ、コンサート、スポーツイベントほか、
小さなイベントでも結構です。
「うえまち」(uemachi@machi-sumai.com)
までお送りください。

# 一心寺周辺

植村佳菜子のイラストマップ

一心寺の 開門は 5:00  
閉門は 18:00  
各お堂は 9:00~16:00 まで  
お参りいただけます。

その他詳細は一心寺ホームページ  
<http://www.isshinji.or.jp/> をご覧ください。  
TEL: 06-6771-0444  
大阪市天王寺区逢坂2-8-6 9

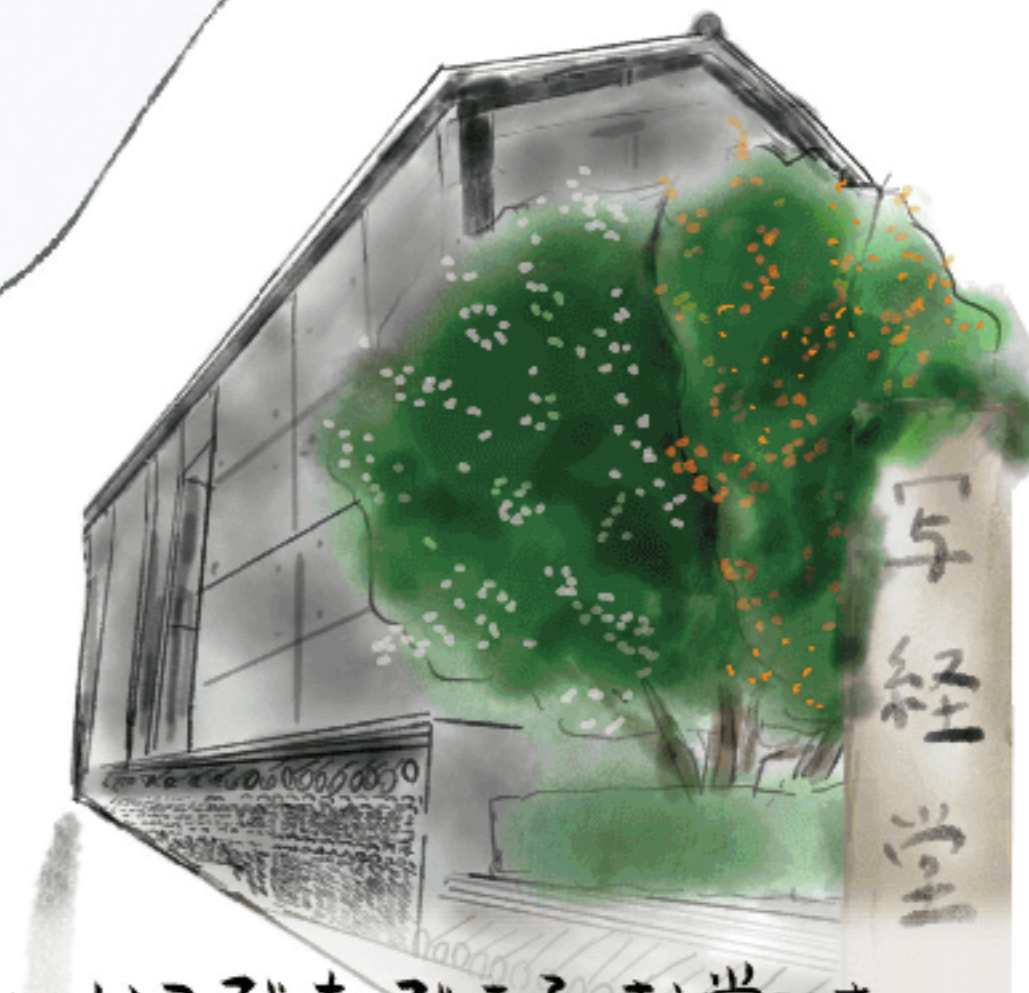
監修: 一心寺 / イラスト・デザイン: 植村佳菜子



一心寺の開基は、1185年(平安末期)。法然上人が、西に沈む夕日に向かって念仏を唱え極楽往生を願う日想観を修されたのが始まりです。その頃一心寺という名は無く「荒陵の新別所」と呼ばれる草庵でした。1596年頃一心寺の中興で実質開山の存念上人が法然上人ゆかりのこの庵で念仏の4日行を行いお堂も築いて以降「一心寺」と呼ばれるようになりました。

### 写経堂

お写経がいつでもできるお堂です。夏はハスの花が中庭を彩ります。外の植込みに金銀のモリセイがあり10月頃辺り一面に甘い秋の香りか広がります。  
※お写経は9:00~16:00/受付14:00まで/水曜日休み



一心寺の花: ジャカランタ  
6月中旬~7月頃境内の敷石所で紫色の花が霞のよりに広がります。南米の花木です。お参り一心寺の名物になっています。

### ジャカランタ

### イパー

一心寺の花: イパー  
南米原産の花木で、つる性の園花です。5月にハッと目立つような赤色の花が木いばいに咲きます。北門のあたり25号線が見るとわかります。

国道25号線

### 受付念仏堂

### 山門

### 金澤藩士の墓

### 本多忠朝の墓

### 開山堂

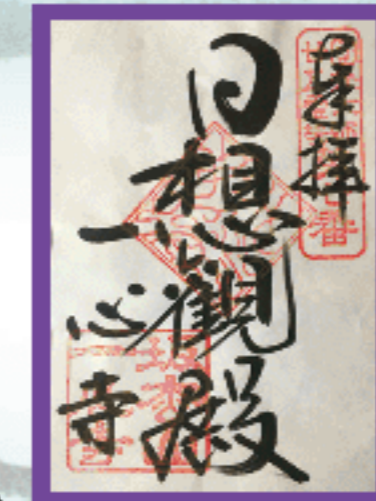
### 南門

### 大坂夏の陣 真田幸村本陣

赤備えの真田の兵が茶臼山で埋めつくしつつじの花が満開と見まじうほどだったとか

### 一心寺の御朱印

御朱印授与所は寺務所にあります。  
9:00-16:00  
御朱印料: 300円 (お軸は500円)  
法然上人二十五霊場第七番  
法然上人二十五霊場第七番 御詠歌  
大坂新四十八願阿弥陀巡礼 第三十九番



彫刻家の今村英久先生の作。す、こいかわいい。



### 単信庵中庭の誕生仏さん

### ノウゼンカズラ

一心寺の花: ノウゼンカズラ  
7~8月三千佛堂の壁や単信庵の中庭をオレンジに染めるノウゼンカズラ。中国原産ですが、平安時代には日本に渡っていたそうです。

### 存念堂

### 存念堂の役割

- 一心寺の休憩所  
■ 休憩用のベンチとトイレがあります。
  - 歴史資料の展示  
■ 歴史散策マップなどの資料配布  
■ 7分で大坂夏の陣天王寺口の合戦がわかるアニメーション上映 (無料)
  - 2階のスペースで年数回の展覧会開催  
■ 一心寺の歴史資料展などを開催
- 茶臼山登頂証明書の発行



### 三千佛堂 一心寺シアター

三千佛堂は開かれたお堂です。地下に一心寺シアターがあります。椅子に座して阿弥陀様を眺めながら休憩いただけます。  
● 三千佛堂の朝の勤行は誰でもご参加いただけます。(毎朝9時から)



### 納骨堂

昭和20年大坂大空襲で一心寺はほぼ全焼しました。当時のお僧工方は、火災後野原となった一心寺で、なにより最初に燃焼したお骨を拾い集めて納骨堂の掃除をして塔婆を立てました。火災後一心寺を心西として多くの人々がお参りに来られ、その様子が大変感激されたそうです。

骨仏堂の辺りの石畳は袈裟のデザインになっています。



### 大本堂

2019年に改修工事が終わった本堂。屋根瓦が軽量化され壁を補強してより安全安心な本堂になりました。本尊下座も補修を終えヒコカロムになってお参りになっています。

### ミニ水仙郷

寒さのまじしい1月一心寺坂の中3つ石垣を見上げてみると水仙が白い花を咲かせています。引金屋におじおとしから咲く小さな花に少し元気がとれます。



### 茶臼山山頂碑

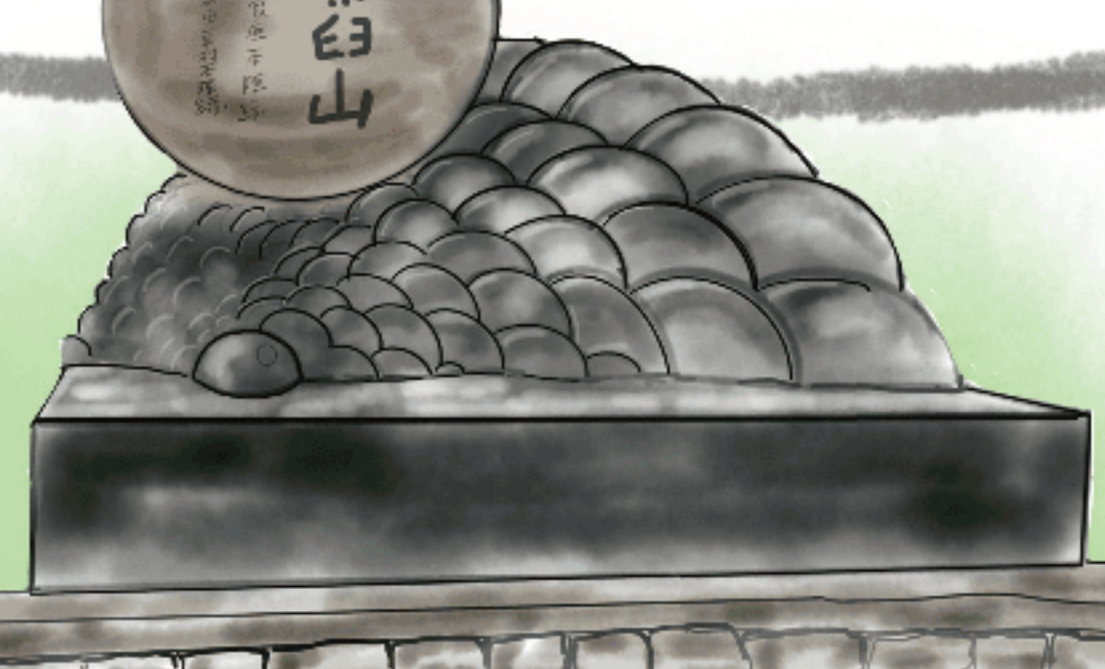
たった26mの茶臼山ですが「ちゃんとし」頂石碑があり、登頂証もあります。

てんのうじ観光ボランティアガイド協働会が発行している「茶臼山登頂証明書」は一心寺存念堂でもらえます。(一部100円)

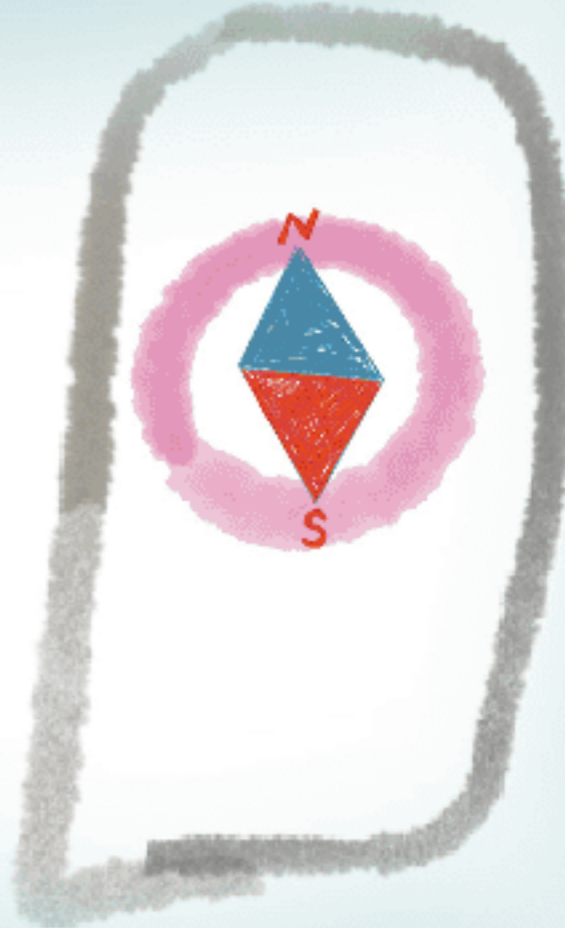


### 大坂の陣史跡碑

一心寺は大坂夏の陣の後50年ごとに直中供養の法要を行ってきました。大坂の陣から400年を迎えた平成26年「大坂の陣史跡石碑」を建立寄進させていただきました。



谷町筋



展示会・広報・イベント・区役所情報掲示板 お寄せいただいた情報を掲載しています

プレゼントの応募方法は10面をご覧ください

口腔ケアについて学びましょう

3/6(金)

みどり辻ビル7階

医療法人歓喜会では定例勉強会を開催しています。3月のテーマは「口腔ケアについて」です。松下歯科医院の松下院長をお招きし、口腔内の清掃や口腔機能維持の訓練等について講演いただきます。皆さんと一緒に学び、お口の健康を守りましょう。



講師:松下歯科医院 松下尚生院長  
13時~14時(当日は12時半より受付いたします)  
参加無料 要申込 3/2(月)17時締切  
天王寺区生玉前町3-24 06-6775-3751

こどもとたのしむ能狂言 主催:大阪市

2/2(日)

大槻能楽堂

謡や能面の体験と能・狂言の鑑賞を組み合わせた子どもが楽しく参加できる企画。ワークショップの後は、狂言「柿山伏(かきやまぶし)」、能「土蜘蛛(つちぐも)」を鑑賞します。一般の参加も可。2/23(日・祝)には「初心者」のための能狂言も開催します。



10時開演(9時半開場 全席自由席)  
子ども500円(高校生以下対象 未就学児の膝上鑑賞は無料)  
一般1500円  
問合せ:(公社)能楽協会 大阪支部  
中央区上町A-7(大槻能楽堂内)  
06-6761-8055  
osaka-sibu@nohgekai.or.jp

銀座塾 おおさか講座 第4回

【おおさかつてなに? 混じり合う大阪文化】

2/8(土)

大阪上本町・鏡屋ホール

普段意識していない「大阪の魅力」を再確認する知的講座の第4回は、大阪ガス エネルギー・文化研究所顧問の池永寛明氏に、海外も注目する大阪とは何なのか?大阪に何が起きているのかをお話いただきます。1月には講師ご本人によるラジオの「予習講座」も放送。各群組は鏡屋塾HPにて。



14時~16時(13時半開場)  
1000円(高校生以下無料)  
\*料金は当日会場にてお支払ください(予約不要)。  
天王寺区石ヶ辻町14-2 鏡屋本舗南館6階 06-6772-1241



MBSラジオ「中村憲太郎のうえまちなち夜カフェ」毎週水曜日・深夜2時~

国宝東塔大修理落慶記念「薬師寺展」

2/28(金)~4/19(日)

あべのハルカス美術館

薬師寺は、西暦680年天武天皇が皇后(後の持統天皇)の病氣平癒を祈願して発願されました。その薬師寺に創建当初から唯一現存する東塔の大規模な解体修理の落慶を記念する展覧会です。今回の修理の成果を初めて紹介するとともに、1300年の長きに渡り東塔の頂を飾っていた水煙や、非公開の国宝、重要文化財を多数含む薬師寺の寺宝を一室に展示します。



一般1400円(1200円)、高大生1000円(800円)、  
小中生500円(300円) ※①内は前席・団体15名以上の料金  
前売券は2/27(木)まで販売 休館日:3/2-23  
阿倍野区阿倍野筋1-1-43 あべのハルカス6階 06-4399-9050

特別展「改組 新 第6回日展」

2/22(土)~3/22(日)

大阪市立美術館

日展は明治40年に文部省美術展覧会として始まった日本で最も歴史と伝統のある公募展です。本展覧会は会員作家と今回入賞者による作品246点と近畿在住の会員作家、入選作品などの地元作品349点を陳列します。



一般1000円、高大生700円  
休館日:月(2/24は開館、2/25は休館)  
天王寺区茶臼山町1-82  
06-4301-7285  
(大阪市総合コールセンター)

特別展「猿蓑三兄弟 一期の若沖、カエルの毒時も」

2/26(水)~4/5(日)

大阪歴史博物館 6階 特別展示室

「もふもふ感」あふれるリアルな動物画を得意とした猿蓑三兄弟。2人の兄とともに江戸時代の大阪で活躍しました。本展は三兄弟を取り上げる初の展覧会。猿の絵で名高い三兄弟にちなみ、一芸に秀でた同時代の絵師の作品も紹介します。



9時半~17時(会期中の金曜日は20時まで)  
\*ただし、入館は開館の30分前まで 一般1000円、  
高大生800円 ※中学生以下、障がい者手帳等をお持ちの方(介護者1名を含む)は無料。  
休館日:火 中央区大手前4丁目1-32 06-6946-5728

Present

薬師寺展 招待チケット

5名10人

Present

本展覧会 招待チケット

5名10人

Present

本展覧会 招待チケット

10名20人

節分祭ピックアップ

大阪天満宮

北区天神橋2-1-8  
06-6353-0028  
15時から19時まで厄除け大祭。初穂料2000円。良い初夢を引き寄せる宝船の絵付けが限定授与されます(有料)。

鶴森宮

中央区森之宮中央1-14-4  
06-6941-9294  
18時~20時半ごろ、甘酒の振る舞い。20時頃、豆まき。

東高津宮

天王寺区東高津町4-8  
06-6761-2330  
17時に豆まき、餅まき(お供え)、豆の振る舞い。

生國魂神社

天王寺区生玉町13-9  
06-6771-0002  
境内に節分の雪洞が設けられ、その明かりの中、9時から21時まで厄除祈禱が受けられます。縁起の良い宝船の袋に五色豆が入った福豆(初穂料500円)もあります。

四天王寺

天王寺区四天王寺1-11-18  
06-6771-0066  
護摩壇を設け炎の中に護摩木を投げ、除災祈福! 諸願成就を祈る御祈禱が10時から行なわれます。また、和労堂では無病息災、厄除開運を祈願する「天玉かぶら汁」が振る舞われます。1食1000円(麦飯記念品込)。

阿倍王子神社

阿倍野区阿倍野元町9-4  
06-6622-2565  
19時に福豆を500人に振る舞い、祭燈火焚き神事が行なわれます。

生根神社

住吉区住吉2-3-15  
06-6671-2964  
厄除けのお払いが9時~21時。15時から豆まき。お札とせんざい券1000円。南京玉すだれの披露もあります。

住吉大社

住吉区住吉2-9-89  
06-6672-0753  
午前11時より悪魔を追い放す「追儚歩射式」、鬼に見立てた大的に弓を引く「奉射の儀」が厳粛に執り行なわれます。

天王寺区・阿倍野区

天王寺駅周辺を2月1日(土)より路上喫煙禁止地区に指定します

「路上喫煙禁止地区」での路上喫煙は禁止です。「路上喫煙禁止地区」で喫煙した場合、1000円の過料が徴収されます。それ以外の地域でも他人に迷惑や被害を与えるおそれのある喫煙をしないように努めてください。



路上喫煙とは  
歩行中、立ち止まった状態、携帯灰皿の使用、自転車、自動車、二輪車など乗車中を含めた道路等での喫煙です。

問合せ:環境局 事業管理課  
06-6630-3228

中央区 子育て応援情報 Facebookページ

中央区役所公式! 予防接種・健診のお知らせや楽しいイベント、子育てに役立つ講座など、中央区の子育てに関するさまざまな情報を発信しています。



中央区役所総務課(総合企画)5階56番  
06-6267-9683

住吉区 小学生向けワークショップ「北前船と住吉大社」

日本遺産に認定された北前船関連の史跡について、楽しく学びましょう!  
日時:2/22(土)9時半~12時(9時受付開始)  
場所:住吉小学校・住吉大社 定員:50組100名(先着順) 無料  
対象:住吉区内在住の小学4~6年生の児童とその保護者  
申込:2/17(月)まで メール・窓口にて(参加者全員の名前とふりがな・児童の学年・代表者の電話番号を記載) 問合せ:教育文化課 3階34番窓口  
06-6694-9964 ファクス06-6692-5535 tu0012@city.osaka.lg.jp



福祉のお葬式

お一人お一人の為に送ります

エンディングライフサポート

0120-80-5787

『うえまち』の協賛広告で、地域貢献しませんか?

掲載料(1回) 縦38mm×横120mm 30,000円~(消費税・デザイン代別)

1カ月単位でご契約可能 詳しい料金はホームページをご覧ください

お気軽に問い合わせください 06-6779-7222 uemachi@machi-sumai.com

「うえまち」に載せたら面白そうなまちの情報を お寄せください。

uemachi@machi-sumai.com  
〒543-0043  
天王寺区勝山1-11-29



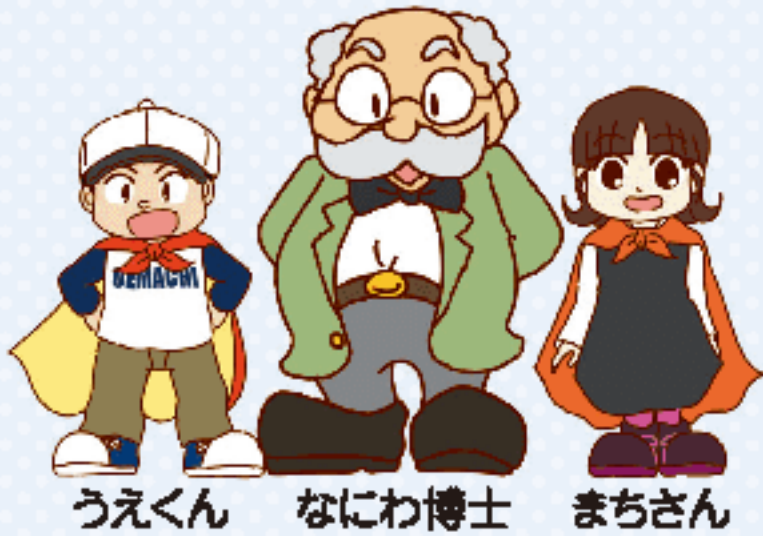


### 大阪をつくった「なにわのヒーロー」

#### 伝説の棋士

さかた さんきち  
**阪田 三吉**

君は、なにわのヒーローを何人知っているかな？ 私ことなにわ博士の案内で、うえくん、まちなさんと一緒にヒーローたちの足跡をたどろう。前んだ後は、史跡へ行ってみよう！



うえくん なにわ博士 まちなさん

※「なにわのヒーロー」では、小学4年生までに習った漢字を基準にして書かれています。イラスト：柳積景

なにわ博士 2人は、将棋(しょうぎ)はするのかな？

うえくん ぼくは、藤井(とうい)君がカッコいいなあと思って、始めました。

博士 藤井君は去年もがんばっておったな。ちょうど今は、王将戦(おうしょうせん)をやっているが、その挑戦権(ちょうせんけん)を取るところまであと一歩じゃった。おしかった。この王将戦とゆかりがある阪田三吉(さかたさんきち)という人物があるんじゃないか？

まちなさん 知らないです。

うえくん ぼくも。

博士 1870(明治3)年、堺(さかい)に生まれ、第二次世界大戦が終わった次の年に大阪市東住吉区でなくなった棋士(きし)だ。三吉ほど、お芝居(しばい)や映画(えいが)になった棋士はいないじゃろう。

まちなさん それだけ人気があったんですね。

博士 うむ。歌もあるんじゃないよ。♪吹(ふ)けば飛ぶような将棋の駒(こま)に〜。三吉がなくなって20年後、大ヒットした。それが「王将」という歌だ。

うえくん 王将のタイトルを持っていたからですね。

博士 それがちがうじゃ。三吉は生前、ひとつのタイトルも持っていなかった。

うえくん まちなさん えっ？

博士 昔は今のようには8つもタイトルはな

かった。名人という称号(しょうごう)がなくて、今のようには将棋で決まるのではなく、前の名人が新しい名人を指名したり、相談して選ばれていたんじゃないか？

うえくん 残念！

博士 当時、「文字も書けず、文章も読めぬ三吉では、名人の品位に欠ける」と言った者がいたという話も流れた。こうしたことにはらを立てたのが、三吉を応援(おうえん)していた関西の将棋界だ。その後、三吉に「関西名人」を名乗らせるんじゃないか？と断っていたんじゃないか？結局、説きふせられた。すると今度は東京の将棋界が反発してな……。そのために、10年以上、三吉は公式戦で将棋を指すことができなかった。

まちなさん 不運な三吉がかわいそう。

博士 うむ。実力も人気もあったのに不運だったから、芝居や映画、歌のモデルにもなったんじゃないか？芝居や映画のなかの三吉は、乱暴(らんぼう)でへんくつで勝手な人のようにえがかれているが、実さいはとてきれいな人だったそう。読み書きはほとんどできなかったが、研究熱心で探究心(たんきゅうしん)もあった。だから、三吉語録とよばれるたくさんの言葉も残

ておる。なくなってから9年後、日本将棋連盟(にほんしょうぎれんめい)から「名人・王将」位がおくられ、それからさらに14年後、通天閣(つうてんかく)の下に三吉の碑(ひ)が建てられたんじゃないか。今度、通天閣に行ったら、見てごらん。

うえくん まちなさん はい！

【ノンフィクションライター 須藤みか】

### 【行ってみよう!】

#### 阪田三吉王将碑

1870年、堺市生まれ。1946年、77歳で死去。近所の大人が指す将棋を見て学び、12才ごろにはプロ初段の実力があつたと言われている。丁稚奉公に出されても長続きせず、実家の仕事を手伝いながら賭け将棋で腕を磨いた。1969年に建てられた碑には、「大阪人の土壌性の偉大さをしらしめたる功績」と記されている。

■Osaka Metro 堺筋線 「恵美須町駅」徒歩3分



第一ゼミナルグループ 英語学習教育

**Blue Dolphins** アフタースクール

学校から教室へのお迎えサービス

英語で学ぶ。英語をみがく。

新年度入会生募集

1/30(木) 2/3(日) 4(日) 16:00~19:00

保護者説明会・体験会

入会金半額 30,000円(税込)

入会金無料 30,000円(税込)

06-4304-3360 06-4304-6070 06-6541-9190 06-6628-3790

### NPO法人まち・すまいづくり ご案内

「NPO法人まち・すまいづくり」は地域の生活環境に適応した安心で楽しい住まいづくりと、その地域の歴史、伝統文化、芸術と直接触れ合うことのできる環境づくりを推進し、地域経済の活性化に寄与することを目的とし、以下のような事業をおこなっています。

- まち・すまいづくり一級建築事務所(住まいと暮らしの無料相談会主催)
- 大阪市立社会福祉センター(天王寺区東高津町 12-10)指定管理者
- 無料月刊地域情報紙「うえまち」発行
- 各種講座、イベントの開催

※上町台地歴史講座 ※上町台地仏像鑑賞講座 ※うえまち寄席 ※うえまちコンサート etc.

主な設置場所のご案内[発行部数7万5000部] ◆は配布先

- ポスティングによる配布(4万4500部)
- 天王寺区内全公立小学校、中央区中央小学校・南大江小学校での全児童配布
- 大阪教育大学附属天王寺小学校での全児童配布
- 区役所(中央・天王寺・阿倍野・住吉)
- 区民センター(中央・天王寺・阿倍野)
- 図書館(大阪市全区) ●社会福祉協議会(大阪市全区)
- 大阪城天守閣 ●大阪歴史博物館 ●大阪市立美術館
- 大阪市天王寺サービスカウンター(あべちか)
- 市民学習センター(阿倍野・難波) ●天王寺郵便局 ●大阪赤十字病院
- 大阪上本町六郵便局 ●天王寺上汐郵便局 ●天王寺茶臼山郵便局
- 近鉄大塚本町駅(地上改札口案内所) ●大阪市立社会福祉センター
- たかつガーデン ●大阪国際交流センター ●クレオ大阪中央
- あべのハルカス近鉄本店 ●天王寺ミオ ●大阪信用金庫本店
- もりのみやキューズモールBASE

上記の他にも、学校・病院・福祉施設・ホテル・神社・寺院・教会・商業施設・個人店など多数

配架を希望される方はお電話でお問い合わせください。

NPO 法人 まち・すまいづくり 06・6779・7222

### 連載企画 もし、我が子が不登校になったら? 第70回

#### 相談事例⑩「別室登校は3ヶ月が経過した中2の男の子」

不登校になって3ヶ月が経過した中2の男の子(仮名)は、担任の先生の勧めもあってまだ他の生徒が登校していない早朝に校門まで登校することになり、その2週間後には別室登校を開始しました。なんと毎日早朝に登校しては、別室にて養護の先生やスクールカウンセラーの先生と生活を送っています。親御さんの心配は、別室登校を続けていけばやがて自分のクラスの教室に入って授業を受けるなどの生活が現実になっていくかというものです。

様々な事例はありますが、当相談室での事例だけ言えば、中学生の不登校生が別室登校を始めてクラスの教室に復活した例は、約3割にすぎません。また高校生では、別室登校を取り組んでいない学校もあります。転校という選択肢もあるので復活した例は1割未満です。親御さんに対しては、なんでもかか学校に登校させてあげてほしい、時間がかかると期待してしまいがちです。とりわけ、高校の場合は別室にて自分でプリントなどの課題に取り組みする生徒が主流で、孤立

孤独を強くクラスへの復帰の意志が本人に委ねられている傾向があります。中学校の場合は担任以外の先生も生徒と関わりを持つこととして、積極的に別室に訪れてくれるようです。同じような生徒が数人別室にいる状況があり、本人の孤立感はやや和らげられていることも事実です。

しかし、その別室で授業への復帰を目指して、「ミニミニ」などの意図的な取り組みが展開されない限り、復帰までには時間がかかることも否定できません。先生が積極的に普通の会話をして本人と関係を作っていく、別室にいる生徒たちとゲームなどして和み、「ミニミニ」を育てていく、また、クラスに戻って休みの時間などにやってくる本人と楽しい時間を過ごすなどの日常が必要になります。勉強が遅れがちになるからと、教室で行われている授業に関わるプリントなどに取り組ませることが強要されると、疲労感や孤独感が強まり別室登校も拒否するようになります。親御さんは登校しているからと勘違いせず、積極的に学校と連絡を取り合せて、別室での取り組みを遠慮せずお願ひするべきだと思います。

NPO 法人 NIWA教育相談室 0120-113-764

【本部相談室】〒543-0021 大阪市天王寺区東高津町9-23 http://www.niwa-soudan.com

近鉄上本町駅より徒歩5分 / 地下鉄谷町9丁目駅より徒歩8分 NIWA教育相談室

### 目からウロコの算数・数学講座 ④1

算数や数学で習っていない公式を使ってもいいの? 無料動画講座

「算数や数学の問題で、習っていない公式とかを使ってもいいの?」と時々聞かれます。小学生向けの文章題で「x」の方程式を使っていいのとか、中学の図形問題で高校の三角比を使っていいのとか、そういう話です。学校の先生はたいしてある単元を教える際にストーリーを考えて組み立てます。例えば中学校の図形なら「こんな面積の問題は三平方の定理を使って解く」というストーリーに従って授業をすすめるわけです。ところがある生徒が「先生、それって高校の三角比を使えばイッパツで解けますよ!」とかいうと、自分の用意してきたストーリーがすべて崩れてしまったりするので、そんなときに先生が「中学校の図形は三角比を使ってはいけません!」と思わずおっしゃることはよくある話なのです。

詳しくは動画で解説中「院で得る算数・数学のマルチテクニック! 第41回」

KSP 理学院 鍵本聡 かぎもとさとし YouTube

入塾受付中 06) 4981-5292 http://ksproj.com



都心の躍動と利便を身近にしながら、  
上町台地の歴史と文化の香りに包まれる暮らし。  
憧れを集める丘の上の静地、夕陽丘に誕生。

■物件概要●名称/ディアエスタ ミオ 夕陽丘●所在地/大阪市天王寺区上沙5丁目6番3(地番)●交通/Osaka Metro谷町線「四天王寺前夕陽ヶ丘」駅徒歩3分、Osaka Metro谷町線・千日前線「谷町九丁目」駅徒歩11分、近鉄大阪線・難波線・奈良線「大阪上本町」駅徒歩12分●地域/第2種住居地域・準防火地域・特別用途地区(中高層住居専用地区・第2種)●地目/宅地●建ぺい率/80%●容積率/400%●敷地面積/479.08㎡●建築面積/252.38㎡●建築延床面積/2,310.48㎡●構造/規模/鉄筋コンクリート造・地上12階建●建築確認番号/第H30確認建築GBRC00044号(2018年10月5日付)●総戸数/22戸●竣工時期/2020年2月下旬予定●入居時期/2020年3月下旬予定●駐車場/機械式11台、月額使用料27,500円~30,000円●自転車置場/34台(上段:2段ラック式:10台、下段:スライドラック式:18台、前輪ラック式:6台)、月額使用料100円~400円●バイク置場/1台、月額使用料3,000円●ミニバイク置場/2台、月額使用料2,000円●分譲後の権利形態/建物専有部分は区分所有権、敷地および建物共用部分は専有面積割合による所有権の共有●管理形態/区分所有者全員により管理組合を結成し、管理会社に委託予定●専業主(売主)/JR西日本プロパティーズ株式会社 〒650-0027 神戸市中央区中町二丁目1番18号 TEL 078-361-1515 国土交通大臣免許(1)第9056号、(一社)不動産協会会員、(一社)不動産流通経営協会会員、(公社)首都圏不動産公正取引協議会加盟●販売提携(代理)/株式会社リヴィングカラーコーポレーション 〒556-0016 大阪市浪速区元町1丁目2番2号 TEL 06-6648-1116 大阪府知事(3)第52117号、(公社)全日本不動産協会会員、(公社)不動産保証協会会員、(公社)近畿地区不動産公正取引協議会加盟●設計/監理/株式会社昭和工務店一級建築士事務所●施工会社/株式会社昭和工務店●管理会社/JR西日本住宅サービス株式会社●第2期予告譲渡要●予定販売戸数/未定●予定販売価格(税込)/未定●間取り/3LDK+WIC+SIC-3LDK+DEN+WIC+SIC●住居専有面積/76.00㎡-95.00㎡●バルコニー面積/12.16㎡-12.91㎡●販売開始予定時期/2020年2月下旬※お申込の際にお持ちいただくもの/印鑑(認印)、直近2年分の所得証明(源泉徴収票等)および身分証明書(運転免許証等、ご本人を確認できるもの)をご持参ください。●広告制作年月日/2020年1月15日●取引条件の有効期限/2020年2月29日



予告広告

本広告を行い取引を開始するまではご予約・ご契約には応じられません。また、申込みの順位の確保に関する措置は講じられません。全ての販売予定住戸を一括して販売するか数期に分けて販売するかは確定していません。販売戸数等は予告広告の後、ホームページで実施予定の本広告にてお知らせいたします。予めご了承ください。(販売開始予定時期/2020年2月下旬)

※掲載の完成予想図は、計画段階での図面を基に描き起こしたもので、実際とは異なります。自庁の指導または施工上の場合により外観・形状・仕様・色調・植栽等に変更が生じる場合があります。また、周辺の新築・増築および経年・経年による劣化は描いておりません。なお、経年による劣化の事例や工事の収束を指したものではありません。予めご了承ください。  
※掲載の写真は、モデルルーム(Bタイプ/設計変更プラン)を撮影(2019年1月)したものに12階相当の眺望写真(2018年12月撮影)を合成したものです。実際とは異なる場合があります。エアーコンディショナー・照明・装飾用小物等オプション(有償)も含まれております。また、家具・調度品等は販売価格に含まれておりません。※1.2020年1月10日現在、天王寺区の混雑中のコンパチ減以外の物件で、一着高い額高の物件となります。(当社調べ)

95㎡超モデルルーム公開中

事業主(売主) **JR西日本プロパティーズ** 販売提携(代理) **リヴィングカラーコーポレーション** お問い合わせ **0120-022-156** 夕陽丘22 検索

【営業時間】11:00~19:00【定休日】毎週火・水曜日(祝日は除く)  
※携帯電話からもご利用いただけます。※定休日・お盆期間中は受付ができません。お気軽にお電話にてお問い合わせください。

QRコードからもHPへアクセスできます。



上町台地界隈の情報紙

発行部数:毎月75,000部  
配布地域:中央区東部、天王寺区全域  
阿倍野区北部  
配布方法:ポスティング及び設置

<http://www.machi-sumai.com/>

まちすまいづくり

uemachi@machi-sumai.com

うえまち3月号は2月21日発行予定

「うえまち」手から手へ  
あなたの大切な人を思い浮かべてもう1部。ご家族やお友達に「うえまち」をお手渡しください。設置場所に取りに行けない方も多くいらっしゃいます。そんな方のために、「うえまち」をもう1部取ってお届けくだされば有難いです。「うえまち」の輪がみなさんの手で広がりますように。  
(「うえまち」の設置場所は10面をご参照ください)

「家隆塚」 天王寺区夕陽丘町5

「新古今和歌集」の撰者である藤原家隆ゆかりの地で、夕陽丘の地名の由来でもあります。さらに一度は荒廃してしまった塚を現代の人が整備したということで、将来に引き継いでいくべき景観だと思いました。(小竹哲)

「上町台地名所百景」選定プロジェクトにご応募ありがとうございました

たくさんのご応募の中から、小竹哲さん(55歳)推薦の「家隆塚」をご紹介します。

写真: 中原文雄さん(当NPO法人会員)

インフルエンザ対策をオゾンで!!

保育園・幼稚園・学校・介護施設での感染症対策や脱臭等の環境改善には、オゾンが効果的です。

オゾンにはこんな効果が!!	家庭の臭いの元アセトアルデヒドを分解	花粉症の原因の花粉を瞬で分解
インフルエンザやノコなどあらゆる菌を除菌	シックハウス症候群の原因物質を分解	ダニ・ゴキブリを寄せ付けない

そんなオゾンの効果を詳しく解説するセミナーを開催します!!

オゾンの除菌・脱臭効果 解説セミナー

2月16日(日) 10:00~11:30(受付 9:30~) (株)ビジョンアカデミー内セミナールームにて

株式会社 ビジョンアカデミー 健康事業部  
〒543-0072 大阪市天王寺区生玉前町1-13-5F Tel. 06-6771-1001(担当:向井)

空気・飛沫・経口・接触感染対策は万全ですか?  
エアパスター オゾン脱臭機で  
緊急 インフルエンザ対策  
インフルエンザウイルス不活性化率99.7%  
実機多数 救急車搭載(全国消防署:240ヶ所)保育園、幼稚園、学校施設に導入!

透明感あふれる潤い美肌



もっと詳しく知りたい方はこちらを切り取ってお持ちください  
皮膚科・美容外科・美容皮膚科・栄養療法  
医療法人秀英会  
たにまちクリニック  
〒543-0001 大阪市天王寺区上本町 6-9-21  
FUSION+(フュージョンプラス) 7階  
近鉄上本町百貨店・YUFURAからすぐ!  
TEL 0120-444-299

超難関小学校受験の合格実績多数!!  
お行儀がよく、かしこい子どもに育てます。  
園児募集

入園随時! 対象:生後2ヶ月~5才児

理科実験教室ハマリカラボ  
[アクティブラーニング]を導入  
京都大学大学院 理化学専攻卒の先生が楽しくアットホームな雰囲気の中で一人一人の意見を聞きながら実験やディスカッションへと導きます。

オールイングリッシュのバイリンガル保育  
会話力も学力も育てる英語  
週4回の英語レッスンと外国語担当の先生が保育に入り、2ヶ国語保育をいたします。  
ネイティブの先生と遊んで英語

お行儀を育てる立腰保育  
背骨をきちんと立て姿勢を正す。数分間黙想することをよく心がけ、集中力を育てます。

ビッグマリオン英才プログラム  
2才児から毎日取り組む英才保育プログラム。  
3学年先の学力をつけ、中学受験の基礎作りまで行い先取り教育です。

乳幼児の英才保育  
ほとんどの園児は小学3年生以上の学力で卒業します  
東大生・京大生が幼児期に学ぶビッグマリオンを公式に導入している保育園です。

教育理念  
子ども達にできないことは何もないけれどその環境にないものは育たない。

0才からの能力開発!!

平成30年度合格実績!!	令和元年(8月)募集枠合格者
大塚大天王寺小 2名	小学4年生 1名
大塚大平野小 1名	小学4年生 2名
城島小 1名	小学5年生 1名
はつば学園小 1名	小学3年生 2名
城南小 1名	小学2年生 2名
私のすぐ年長生(新着中)!!	小学1年生 1名
集団公開講座(園内で50名以上の集まり)!!	小学2年生 3名
	年長児 5名

ビッグマリオン、グレースード(英語)、ピアノの外部生募集中!!  
毎月第2火曜日説明会開催中!!  
メール・電話にてご予約下さい

こどもの園 ぎんのすず  
Ginnosuzu Nursery School  
06-4301-8700