



あべのハルカス展望台から見る初日の出(2014年元旦、ハルカス300から撮影 写真提供=近鉄)
ハルカス300は元旦午前7時30分から営業。午前8時、11時、午後2時には甘酒の振る舞いも。

# 新年あけましておめでとうございます。

読者の皆さま、『うえまち』を支えてくださる全ての皆さま、新年あけましておめでとうございます。2015年もどうぞよろしくお願いいたします。皆さまに読んでいただき、楽しんでいただくことができて、ご支援をお祈り申し上げます。

紙面を拡大しました。また活字を大きくしたり、レギュラーコラムが増えたりと読んで楽しい役に立つ新聞として内容を充実させることができました。ご支援いただいている方々に感謝の一言です。

今年もさらなる充実を目指して紙面を作って参ります。どうぞよろしくお願い申し上げます。

## 上町台地の地域情報紙

揮毫 一心寺長老 高口恭行師



**2015**  
睦月(むつき) **1**  
月刊・第117号  
12月24日(毎月25日)発行

大阪市立社会福祉センター指定管理者  
NPO法人 まち・すまいづくり  
発行 **うえまち** 編集部  
TEL&FAX.06-6779-7222  
http://www.machi-sumai.com/  
〒543-0043 大阪市天王寺区勝山 1-11-29 [まちすまい会所]

- 発行部数：毎月72,000部
- 配布地域：大阪市中央区東部・天王寺区・阿倍野区北部
- 配布方法：ポスティングと設置による無料配布

うえまち2月号は1月26日発行予定

## 大坂の陣歴史検定 大阪と東京で実施

「大坂の陣」に関する様々な知識が試される「第1回大坂の陣歴史検定」(毎日放送主催)が5月31日(日)に大阪と東京で行われます。大坂の陣400年天下一祭参加事業で、北川中央・大阪城天守閣館長が監修。

大坂の陣から400年を迎えるのを機に、歴史への理解を深めてもらおうと初めて実施するもの。戦で活躍した武将たちや時代背景のほか、新たに判明する事実も含めた幅広い分野から出題されます。出題はマークシート択一形式。2級、3級のレベルがあり、10問中80問以上の正解で合格。

受験料は、3級4800円、2級5800円、併願9540円。期間限定の早割料金もあります。

3月上旬に公式テキスト(世界文化社刊)が発売される予定。紙面でも紹介します。

▽問い合わせ先 大坂の陣歴史検定運営事務局、電話03・3233・4808

英語・フランス語・中国語  
**Royal Ivy Academy**  
TEL (06) **4305-1190**

人生を愉しみたい  
**介護付賃貸居室**  
短期滞在も可

**クーラ commons ライフサポート**  
大阪市天王寺区大道3丁目4-3  
TEL 06-6775-0345  
www.curacommons.jp

**中学入試問題 難中 国語問題**

新しい四字熟語を作ってみましょう。  
解答は6面に掲載。

焼	公	完	悪
肉	正	無	苦
定			
食			
の			
よ			
う			
に			

## 主な設置場所のご案内

新しい設置場所はホームページでもご案内しています。

**大阪城～上本町** 配布エリア外：・国立文楽劇場 ・法善寺 ・中央図書館

- ・大阪城天守閣 ・大阪歴史博物館 ・中央区役所 ・天王寺区役所 ・各区社協
- ・近鉄大阪上本町駅(地上改札口案内所) ・クレオ大阪中央 ・天王寺郵便局
- ・大阪市立社会福祉センター ・たかつガーデン ・大阪国際交流センター

**上本町～阿倍野** 配布エリア外：・大阪市ビクターズインフォメーションセンター難波

- ・あべのハルカス近鉄本店(4階うえまちギャラリー、各階「街ステーション」) ・天王寺区民センター
- ・JR天王寺駅(北口付近) ・MIO プラザ館(インフォメーション) ・一心寺シアター倶楽
- ・大阪市天王寺サービスカウンター(あべちか) ・阿倍野市民学習センター ・阿倍野区民センター

地域に密着した医療・介護を目指します

**医療法人 歓喜会グループ**  
E-mail honbu@kankikai.com  
URL http://www.kankikai.com/

**辻外科 リハビリテーション病院**

**夕陽丘** 介護老人保健施設

**舞昆のころはら 大阪府内直営店マップ**

加賀屋御殿の工場から「舞昆御殿」では舞昆と一緒に、茶室が楽しめる。

① 南田辺店 ② 田辺店 ③ 大正店 ④ 天下茶屋店 ⑤ 天王寺店 ⑥ 千林店 ⑦ アベノ店 ⑧ 心斎橋店 ⑨ かがや店 ⑩ 舞昆御殿 ⑪ JR大阪駅ナカ店 ⑫ JR高槻駅店 ⑬ JR茨木駅店 ⑭ 天満の舞昆天日橋店

① 高槻 ② 茨木 ③ 谷町四丁目 ④ 谷町五丁目 ⑤ 谷町六丁目 ⑥ 谷町七丁目 ⑦ 谷町八丁目 ⑧ 谷町九丁目 ⑨ 谷町十丁目 ⑩ 谷町十一丁目 ⑪ 谷町十二丁目 ⑫ 谷町十三丁目 ⑬ 谷町十四丁目 ⑭ 谷町十五丁目 ⑮ 谷町十六丁目 ⑯ 谷町十七丁目 ⑰ 谷町十八丁目 ⑱ 谷町十九丁目 ⑲ 谷町二十丁目

http://www.115283.jp/

**「直火仕込み製法」により炊き上げた濃厚な旨さ**

**大阪で熟成された昆布原料**

職人の技術で、超とろろ火の火加減により、秘伝の煮汁にじっくり溶け出した旨みを昆布に染み込ませています。

発芽玄米成分ギンギンなど、健康成分が天然酵母の力で醸造されているから、健康を気にされている方にもお奨めです。

りんごやミカンなど果物で味付けしているから濃厚なのに「まるやか」な味わいに仕上がっています。

塩分や糖分を控えている方こそ、召し上がって頂きたい健康塩昆布。それが、塩昆布風発酵食品「舞昆」です。

**箸がとまらん 極うま発酵塩昆布**

年始のご挨拶に 寒中御見舞いに

天然酵母で熟成 さらにまるやか

お年玉 成人の御祝に

緑起の良い赤富士発入り黒舞昆

お年玉 成人の御祝に

「うえまち漫遊」の巻 (其の四拾六)



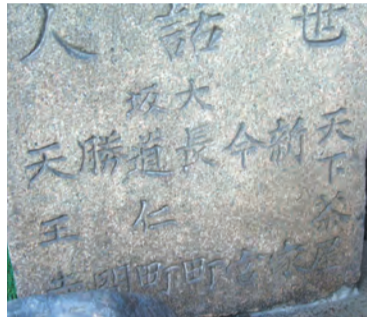
紀州街道本体を歩くのは前回までで終わりましたが、おまけ? として紀州街道の脇道を紹介しておきましょう。それは「天王寺道」(住吉名勝図会)と呼ばれた道で、天下茶屋で紀州街道から分かれ、四天王寺へと続きました。あまり知られた道ではないので、ぜひみなさんも歩いてみてください。

上町に向かう道 ②⑦ 大阪歴史博物館 学芸員 大澤 研一

紀州街道 8 脇道編 天下茶屋から天王寺へ



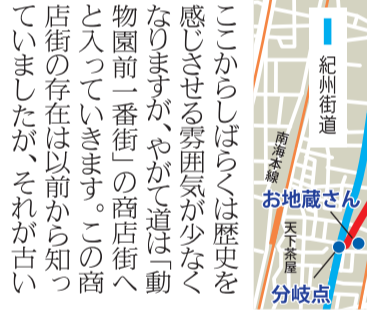
紀州街道から天王寺道はまず東へと分岐します。この分岐点からすぐの地点に一体のお地藏さんが祭られています(3丁目4番地の角)。このお地藏さんは、台座の銘文によれば文化4年(1807年)に衆生の極楽浄土への往生を願って建立されたことが分かります。興味深いのはそ



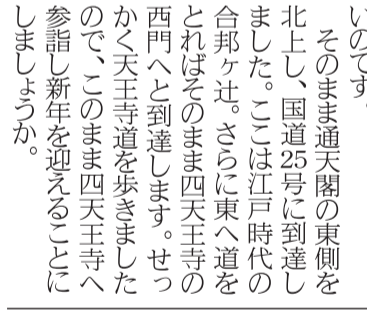
ここに刻まれている世話人の居住地です。ここには天下茶屋・新家(今宮新家)・今宮・長町・道仁町・勝間・天王寺の地名が見えるので、これらの地名は紀州街道と天王寺道に沿ってあった村や町なので、その点で街道の分岐点にふさわしいといえましょう。このお地藏さんは2つの道を行き交う人々を見守る存



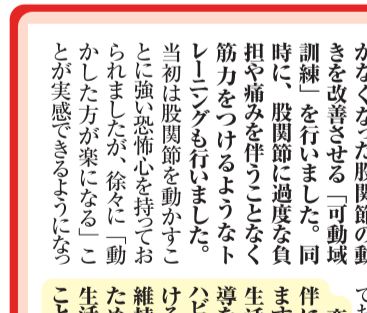
に相並んでお焼香される感動的な場面がありました。400年の歳月が全てを流し、新たな関係が築かれていくことが、目の前に感じられました。



この道をしるばくは歴史を感じさせる雰囲気は少なくありませんが、やがて道は「動物園前一番街」の商店街へと入っていきます。この商店街の存在は以前から知っていました。それが古い



街道に沿ったものであることには初めて気付きました。この北側には新世界のジャンジャン横丁が続きますが、ここについても同じことですね。地域の中の商店街はこのように、古くからある街道と無縁ではないのです。



そのまま通天閣の東側を北上し、国道25号に到達しました。ここは江戸時代の合邦ヶ辻。さらに東へ道をとればそのまま四天王寺の西門へと到達します。せっかく天王寺道歩きましたので、このまま四天王寺へ参詣し新年を迎えることにしましょうか。

一心寺広報

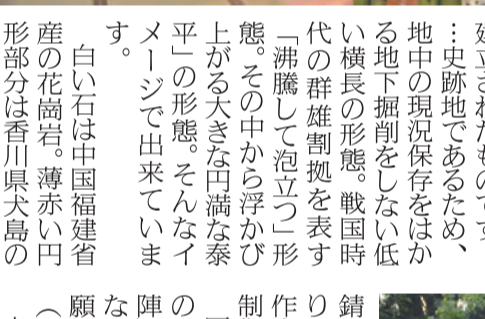
一心寺の「いく年、来る年」

一心寺倶楽部 事務局長 平田 秀瑞 師

《いく年》は「大坂の陣 四百年供養法会」を執り行っていました。

大坂の陣では約5万人が戦死したとされます。戦渦を逃れて高野山に避難していた当時の一心寺の住職存牟上人は、終戦後いち早く一心寺に戻り、放置されていた戦士たちのおひたし遺骸を境内に集め、茶毘(だひ)に付しねんころに供養したと言われています。後にその場所に本堂が建てられたとも言われています。

こうした経緯から、一心寺はその50年、100年ごとの節目には両軍戦士の供養と天下太平を願う供養



法会を執り行ってきました。長い年月の間には、その継続が途絶えていたこともありましたが、今年は大坂

の陣から400年。大坂の陣開戦とされる、去る10月1日を吉辰として、その供養法会ならびに関連行事が開催されました。

法要は、徳川宗家第8代当主徳川恒孝氏、並びに仙台真田家当主真田徹氏の来臨を仰ぎ、服部法丸百万遍智恩寺法主ご親修のもと執り行われました。一心寺方

大が「表百」で法要の趣旨を述べ、参加者一同がお焼香。犠牲者を追悼し、改めて平和を祈りました。

冒頭に、徳川宗家ご当主・真田家ご当主が、とも

建立されたものです。史跡地であるため、地中の現況保存をはかる地下掘削をしない低い横長の形態。戦国時代の群雄割拠を表す「沸騰して泡立つ」形態。その中から浮かび上がる大きな円満な泰平の形態。そんなイメージで出来ています。

白い石は中国福建省産の花崗岩。薄赤い円形部分は香川県犬島の



臼山入口は出口専用でした。史跡を見ようにもグレルと回って天王寺駅前の正面入り口を利用しなければなりません。仕方なく、北口の門扉の間からのぞき見するしか方法がありませんでした。が、12月2日から天王寺公園が9時から午後4時30分まで、無料で開放されることになりました。

素晴らしい! 閉塞感のあった天王寺公園。何やら、突然に無限の明るさが漂い始めました。《来る年》は史跡碑にとっても、公園にとっても、利用する人たちにとっても良い年のよつな気がします。

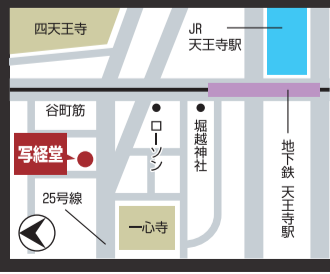
閉塞感のあった天王寺公園。何やら、突然に無限の明るさが漂い始めました。《来る年》は史跡碑にとっても、公園にとっても、利用する人たちにとっても良い年のよつな気がします。

お写経で心洗われるひとときを



一心寺写経堂は国道25号線をはさんで一心寺の向かい側にあります。市街地とは思えない静寂の中で心を落ち着けて写経ができます。必要な用具はすべて用意済。初めての方には係りの者がくわしく説明いたします。随時お気軽にお越しください。

- 随時写経 午前9:00~午後4:00の間、いつでもできます。受付は午前9:00~午後2:00 (毎週水曜日と12月28日~31日は休み)
- 写経料
  - 随時写経ご回向料 1巻につき 1,000円申し受けます。
  - 月例写経会ご回向料 1巻につき 2,000円申し受けます。用紙のお持ち帰りもできます。ご自宅にて書写された場合でも月例写経会においてご回向いたしますので、随時ご持参ください。
- 月例写経会 (納経回向法要) ※予約が必要です。浄写されたお写経は毎月第1日曜の納経回向法要において、仏前に供養。ご回向された後、奉納されます。ご回向料は一巻につき2,000円。



お問い合わせ、予約は 一心寺写経堂 TEL (06) 6774-8700

変形による関節の痛み

ご主人と2人暮らしの70歳のAさんは、心臓の手術のために2ヶ月間の安静入院を余儀なくされ、以前から患っていた人工関節手術の適応となるほど高度に変形した股関節の痛みが強くなり、関節の動きも急速に悪化。歩くことはもちろん、ベッド周りの動きも困難になってしまいました。手術は絶対にやりたくないとのAさんの強い希望により、当院での通所リハビリテーションを始めることになりました。

関節の変形により左右の脚の長さが随分違っていたため、靴の中敷を調整し左右の脚の長さをそろえ調節した上で、固く動きを楽にするまで回復しておられます。

医療法人 曉会 田辺整形外科 上本町クリニック

大阪赤十字病院の 上本町側隣接 ウェルライフ上本町クリニックプラザ内

〒543-0027 大阪市天王寺区筆ヶ崎町5-52

TEL 6774-1151

診療時間 > 9:30~12:30 15:30~19:00 < 休診日 > 土曜午後・日曜・祝祭日

# 新春特別企画 大阪城・歌劇武将隊特集



## 大坂の陣400年と大阪城 対談シリーズ⑭

大阪城・歌劇武将隊

麻園みき氏 × 北川央氏

大阪城天守閣館長



あさその・みき  
東京都出身。元宝塚歌劇団星組男役スター。1991年に入団し、花組と星組で活躍。長身に甘いマスクで、歌唱力と芝居の評価が高い。2004年退団。ブランクを経て2010年から芸能活動を再開し、レジャーショーやコンサートなどに多く出演。姉は元星組トップスターの麻路ゆき。



(木村重成)

### 木村重成役 自分見つめ直すきっかけに

芝居が好きになり、性別すら振り分ける別世界のような宝塚の舞台にのめり込みました。

北川 外から見れば華々しい世界ですが、入ってからは苦勞な世界です。宝塚歌劇団は昨年100周年を迎え、改めて世間にも存在感を示しました。私はこれまでわずかに2度宝塚歌劇を観劇しただけですが、そのスケールの大きさに圧倒されました。退団後も舞台の仕事が続けられたのですか。

麻園 現役時代、トップさんには及びもせませんが、同じ気持ちで舞台に臨むのを常に教えられ、私なりに舞台に臨んでいました。あるとき、お客様に伝えたいことがあるのだから、大きな舞台だからこそうまく伝えられないもどかしさを感じました。自分と客席の間にある壁を取り払いたいという思いが強まり、「舞台を降りよう」と退団を決めました。それまで髪型はショートでリーゼント。退団後はスカートもはくようになりましたが、自分の髪を結ぶこともできません。「女性らしい」とはこんな大変なことなのか」と思い知らされました。退団したら、今度は女役を演じているような感覚でした。

北川 「大阪城・歌劇武将隊」を通じて縁ができた麻園さんと私の出会いもそうした延長線上にあるのかもしれないですね。歌劇武将隊の5人は、いずれも大坂の陣で果敢に戦った豊臣方の武将です。通常「大坂城五人衆」といえば真田幸村・長宗我部盛親・毛利勝永・後藤又兵衛・明石掃部の浪人武将5人を指すのですが、今回の歌劇武将隊では、あえて毛利勝永・明石掃部を外し、代わりに木村重成と塙団右衛門を入れました。

守閣で開催中の冬の展示「大阪サムライコレクション」(1月22日まで)で展示しています。安藤長三郎が重成の首を葬った「首塚」も彦根城近くの宗安寺にあります。

大坂の陣400年を記念して結成された「大阪城・歌劇武将隊」は、OSK日本歌劇団と宝塚歌劇団出身の男役スター5人が、大坂の陣で活躍した5人の武将を歌と踊りで表現するもの。「関西を拠点に花開いた女性だけの歌劇文化を通して大坂の陣を発信したい」と大阪城天守閣の北川中央館長が監修協力しました。真田幸村、後藤又兵衛、木村重成、長宗我部盛親、塙団右衛門の5武将のうち、木村重成役を務める宝塚歌劇団出身の麻園みきさんが今回のゲストです。

麻園 東京で生まれ育ちました。親元を離れて独り立ちしたいと、寮のある宝塚音楽学校に入学したのは15歳の時です。同期の中で最年少でした。入学式を済ませるとまず創立者の小林一三先生のお墓参り。最初の授業は体育館で、ジャージ姿で自衛隊の歩行訓練から始まりました。そこからは、日舞やバレエ、歌などの授業がみっちり。幼いころからピアノを習っていたり合唱団に入ったりと、音楽は大好きだったので、体を動かすのは苦手で。体操やバレエ、タップダンスなど、踊りにはずいぶん苦勞しました。



30日は午後5時、31日は午後1時、5時の2回公演。他に鳴海じゅん、洋あおい、未央一、こたま愛らが出演。チケット販売は2月21日から。歌劇武将隊は今後、真田幸村が関ヶ原合戦後に蟄居(ちつきよ)した和歌山・九度山町で公演を行うほか、それぞれが武將ゆかりの自治体で開催されるイベントなどに参加する予定。

大坂冬の陣の鳴野・今福の戦いが重成にとって初陣でした。そして夏の陣の八尾・若江の戦いで井伊重忠の激戦の末に討死したのですが、首実検でその首が徳川家康のもとに届けられると、頭髪に香が焚きこめられた。自らの散り際を見定めたその覚悟に家康が感動したという逸話が残っています。麻園さんは重成のことをよく知っていました。麻園 役を頂いてから勉強しました。重成には様々なエピソードが語り継がれていますが、印象深いのは冬の陣の和睦の際、交わされた誓紙に押された家康の血判が薄いと家康本人に話め寄ったこと。もう一つはやはり、死に様ですね。「敵に討ち取られたとき、己の屍の臓腑が見苦しくないように」と、前から食事も節制していたとか。

明日何があるかも分からない戦国の世の凝縮された時間の中で、どんな気持ちだったのだろうと想像しています。

北川 命をかけた極限の状況に追い込まれるわけですから、今の我々が感じるのとは比較にならないほどのプレッシャーがかかっていたでしょうね。戦前、重成の生き方は「死にゆく美学」として特攻隊に身を投じた若者たちの鑑とされ、知名度も高かったのですが、戦後はその反動もあってか、あまり知られていないのが残念です。重成は最期に彦根藩士の安藤長三郎に首を討ち取られるのですが、その長三郎が身に付けていた甲冑(かっちゅう)を大阪城天

### 太鼓×歌劇 大阪城パラディオン

#### 5月にサンケイホールブリーゼで公演

#### 大阪城・歌劇武将隊

「大阪城・歌劇武将隊」のメンバーは、大坂の陣400年天下一祭参加事業として5月30日(土)・31日(日)にサンケイホールブリーゼ(北区梅田2・4・9ブリーゼタワー7階)で上演される「太鼓×歌劇 大阪城パラディオ

「大阪城・歌劇武将隊」のメンバーは、大坂の陣400年天下一祭参加事業として5月30日(土)・31日(日)にサンケイホールブリーゼ(北区梅田2・4・9ブリーゼタワー7階)で上演される「太鼓×歌劇 大阪城パラディオ」の演出は北林佐和子で、北川中央大阪城天守閣館長が監修。

「大阪城・歌劇武将隊」のメンバーは、大坂の陣400年天下一祭参加事業として5月30日(土)・31日(日)にサンケイホールブリーゼ(北区梅田2・4・9ブリーゼタワー7階)で上演される「太鼓×歌劇 大阪城パラディオ」の演出は北林佐和子で、北川中央大阪城天守閣館長が監修。

「大阪城・歌劇武将隊」のメンバーは、大坂の陣400年天下一祭参加事業として5月30日(土)・31日(日)にサンケイホールブリーゼ(北区梅田2・4・9ブリーゼタワー7階)で上演される「太鼓×歌劇 大阪城パラディオ」の演出は北林佐和子で、北川中央大阪城天守閣館長が監修。

「大阪城・歌劇武将隊」のメンバーは、大坂の陣400年天下一祭参加事業として5月30日(土)・31日(日)にサンケイホールブリーゼ(北区梅田2・4・9ブリーゼタワー7階)で上演される「太鼓×歌劇 大阪城パラディオ」の演出は北林佐和子で、北川中央大阪城天守閣館長が監修。

「大阪城・歌劇武将隊」のメンバーは、大坂の陣400年天下一祭参加事業として5月30日(土)・31日(日)にサンケイホールブリーゼ(北区梅田2・4・9ブリーゼタワー7階)で上演される「太鼓×歌劇 大阪城パラディオ」の演出は北林佐和子で、北川中央大阪城天守閣館長が監修。



桜花昇ぼる (真田幸村)



鳴海じゅん (後藤又兵衛)



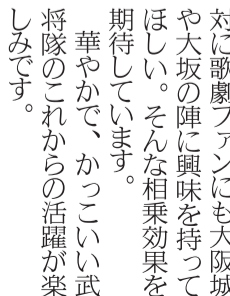
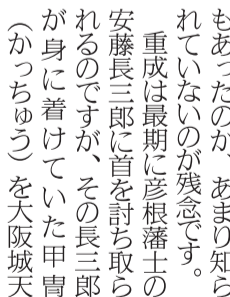
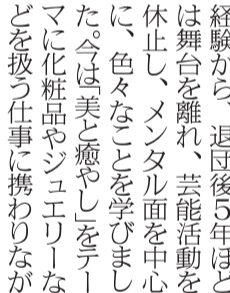
洋あおい (長宗我部盛親)



未央一 (塙団右衛門)



こたま愛 (淀殿)



田端修(都市プラン・デザイナー)×高口恭行(心寺長老)

夕陽丘まちづくりを支える人々(2)

働き手を誘う環境ストローク

〈高口長老〉まちづくりと地域人口のつながりを考えていくと、夜間人口だけでは説明できない事柄も見えてきますね。

前回、「環境ストローク」が夕陽丘の居住人口増加にあずかっていること述べました。このまですると、まちづくりを論じるに際して、まず緑のまちづくりについて考えた訳が、お分かりいただけるでしょう。この地域のみどり環境のグレードの高さが、杜群や文教施設なども加え、地域のイメージ形成に作用し、マ

ンション需要の人口スロットをたらしめているということですが、この環境ストロークの高さは、エリアで仕事を求める人の数(従業員)や杜寺巡り・坂歩きなどに訪れる観光客の数の多きともつながっているように思われます。



夕陽丘の人口特性を象徴する、学校(のグラウンド)・寺院・マンション

から昼間人口が圧倒的に大きくなるのですが、純然たる住宅地の場合は働きに出る人の分が差し引かれるわけで、昼間人口は夜間人口より小さくなります。ところが、夕陽丘地域の数値は8400人弱(2010年)であり、夜間人口を50%以上も上回る結果を示しています。周辺地域の中ではこの数値は群を抜いて特異なものです。つまり、周りのまちに比べ、夕陽丘エリアには数多くの働く場や学ぶ場が用意されているわけです。

より詳細には、教員・僧職・神職者などの他の、いわゆる専門職につく人の多さや、通学している学生たちのボリュームがもたらしているといえるでしょう。寺社や学校施設が大きな割合を占めている、この地域の土地利用・敷地利用の状況を思い出しただけで、昼間人口というものが、まさに「環境ストローク」で緊密な関係にあることが分かります。

2015年 天王寺動物園 100周年記念 応援企画



第3巻 上方落語『鶴』

動物が登場する落語を取り上げ、演芸評論家の相羽さんならではの面白い視点で読み解きます。

協力：浪速区役所



瑞兆のシンボル・つる

ある男、鶴の命名の由来が知りたくて町内の長老に教えを請う。大昔、「首長鳥(くびなガドリ)」と呼ばれていた鳥のオスが「ツル」と飛んで来て、次に「ツル」となると説明を受ける。男は早速その知識を友人にひけらかす。だが、「オスが『ツル』と飛んで来た」とやったものだから、友人に「メスはどした」と冷やかされ、男は「うーむ、黙って飛んで来よう」とつぶやいた。

「まがしきの鶴おちてくる北は紺(宇多喜代子作)紺碧(こんぺき)の空と白い鶴の対比が鮮明な初春の句だ。『鶴は千年、亀は万年』といつて長寿の象徴であり、瑞兆のシンボルでもある。北海道にすむタンチョウヅル、九州のマナヅル、九州や中国に生息するナヅルの3種が日本には飛来する。天王寺動物園では、昨年7月に希少種のナヅルのひな一羽が誕生して話題を呼んだ。鹿児島県出水市に今冬やってきたマナヅルとナヅルは1万4378羽だと発表された。ご紹介した落語のストーリーがあるように「折鶴」を折って祈りを込めたい。

取材記事

らくご小屋掛け辻噺 つじばなし

ハルカス近鉄本店で寄席



上方落語が小屋掛けの興行から寄席へと進化した歴史を再現しようと、11月22日、あべのハルカス近鉄本店の街ステーションで「らくご小屋掛け辻噺(つじばなし)」(NPO法人まち・すまいるづくり主催)が開かれた。



桂佐ん吉 桂ちようば

「上方落語の始祖」といわれる初代・米沢彦八が活躍していたのが、上町台地にある生國魂神社。彦八は境内で小屋掛けの辻噺を行

い、当時高い評判を得たことで知られている。当日、会場はヨシズで囲われ、小屋掛け興行の趣ある雰囲気。独特の空気の中、生國魂神社の中村文隆権禰宜が「落語家も知らない落語家のルーツ」などをテーマに歴史解説。続いて、落語家の桂ちようばが「看板の(ピン)」、桂佐ん吉が「堪忍袋」などをそれぞれ披露した。歴史解説につながる声と上方落語で笑う声が百貨店の一角から響いた。

1日限りの「上町筋線」運行

オープn台地 架空の路線で電車ごっこ



オープn台地のプログラム「とほ鉄で行く!」上町筋線(架空)が12月7日に行われた。「上町筋に路面電車があらうたらいいな」という思いから、上本町1と9の交差点を結ぶ架空の路線を想定し、界限の魅力

的なスポットを電車ごっこで巡る企画。当日は、一般参加者と運転手・ガイド・車掌がロープの輪の中に入り、それぞれの交差点を駆け見立て、上町筋を南下しながら途中自由行動を楽しんだ。参加者の中には、「上町筋をゆくり歩く機会がなかったが、新しい発見があった」と、電車が通じて、まちの魅力が再発見した人も。企画したシカトキノコ代

表藤田ツキトさんは「色々な発見があり、電車ごっこを使った新しい企画も思いついた。続編を考えたい」と次回への意気込みを見せた。

なにわ伝統野菜「天王寺蕪」収穫祭2014



会場で配られた天王寺蕪の寿司

グランド歌舞伎 設立記念

かつて「庶民の娯楽」として親しまれ、大衆芸能の一つであった歌舞伎。本来の姿を取り戻そうと、NPO法人日本伝統芸能振興会(東京)が今秋、「グランド歌舞伎」を設立した。

「グランド歌舞伎」では、性別や家柄、血筋に関係なく、役者としての実力があれば誰でも出演することが出来る。出演者は、大衆演劇出身の俳優・松井誠をはじめ、国立歌舞伎俳優養成所出身者や、血筋でなくても幼い頃から歌舞伎役者として修業した者など実力を備えた役者で構成。

「庶民のための歌舞伎」よみがえらせた



詳細12面

が「高い」「難しい」イメージを持たれる現在の歌舞伎のあり方とは一線を画し、本格的な歌舞伎公演ながらも鑑賞料金を抑え、誰でも気軽に楽しめる「本来の歌舞伎」を目指しているという。10月に東京で行ったプレビュー公演は大盛況。11月には明治村(愛知県犬山市)の「呉服座」でも上演し、好評を博した。本紙では設立を記念し、筋骨(パンフレット)をプレゼント。



大阪市内の約3200店舗街、1万1400店舗から個性的魅力ある店を掘りおこして表彰する「第6回大阪市あきないグランプリ」の総合グランプリ(大阪市賞)に、『うえまち』9月号で取材した桃谷駅前商店街(生野区)の桑島写真スタジオが選ばれた。

### 第6回大阪市あきないグランプリ

## 桑島写真スタジオ グランプリ受賞

同店3代目の桑島絵理さんは、「それぞれの家族のホームフォトグラフィでありたい」と昨秋、店をアットホームな雰囲気改装、白を基調とした明るい空間や、創業60年の伝統を大切にクラシックな空間など子どもから大人まで居心地良く過ごせるようデザインした。書類審査に加え、審査員が来店する「覆面調査」で接客態度などを採点。明確なコンセプトとともに、現代的な感性や自然体の接客態度などが高く評価された。

桑島さんは、「これからも商店街をはじめ地域活動も大切にしながら、お客様がついつい人に話したくなるような魅力的なお店を目指して頑張りたい」としている。

▽桑島写真スタジオ(生野区勝山北1-2-5、電話06・6712・0012)

理学療法士による訪問リハビリと家族の介護方法アドバイスなどを行っております。

## 訪問リハビリ 受付中

まずは居宅介護支援事業所までご相談ください

地域に密着した医療・介護を目指します E-mail honbu@kankikai.com  
 辻外科リハビリテーション病院 http://www.kankikai.com

訪問リハセンター TEL (06) 6775-0201

## 大阪市立社会福祉センター だより

### 住まいと暮らしの無料相談会

1/17 (土) 午前10時~午後1時

今回のテーマは「不動産資産の活用・相続」

土地や建物などの資産活用方法・相続のポイントについて、一級建築士や弁護士、税理士ら専門家がワンストップで相談に応じます。当日は公務で欠席する専門家もおりますので、予約すると確実に希望の専門家に相談が受けられます。

事前予約・問い合わせ TEL (06) 6779-7222 NPO 法人 まち・すまいづくり

## 大阪 社会福祉センター 会議室のご案内

企業の皆さま、大阪市以外の個人・団体の皆さまも利用可能です

当センターでは、定員10名から110名規模まで、大小様々な会議室をリーズナブルな価格でご利用いただけます。会議室の予約状況は当センターのウェブサイトでご確認いただけます。 <http://www.shafuku-center.jp>

会議室名	収容人数	午前	午後	夜間	午前・午後	午後・夜間	全日	延長料
第1	110	9:30~12:00	13:00~16:00	17:00~20:30	9:30~16:00	13:30~20:30	9:30~20:30	1時間まで
第2~5	30	3,300円	3,900円	6,000円	6,000円	8,100円	10,500円	900円
第6	10	1,800円	2,100円	3,000円	3,000円	3,900円	5,400円	600円
第7	44	4,050円	4,800円	7,350円	7,350円	9,750円	12,600円	1,200円

※第3会議室と第4会議室は開放して60人で使用することが出来ます。料金は2部屋分になります。付属設備使用料/スクリーン(1本): 1回200円/拡声装置(一式): 1回500円

6カ月前から予約できるようになりました!

会議室問い合わせ番号 TEL (06) 6765-5641 午前9時40分~午後5時まで

## 大阪市ボランティア・市民活動センター

### シゴトとオウチ、ときどき「記者」よ-せ-こ-ぞ

## 「記者」のノウハウ教えます

第2期 全3回 養成講座の参加者募集

大阪ボランティア・市民活動センターは2月から、文章の書き方やインタビューなどのノウハウを教える「シゴトとオウチ、ときどき「記者」養成講座」を開講します。講座終了後は、同センターの情報誌「COMVO」のボランティア記者としての活動も予定しています。

2月19日(木)・キャッチコピー100本勝負!  
 2月26日(木)・「伝わりやすい文章」よ、さらば!  
 3月5日(木)・すべらない取材

全3回・午後6時30分~8時20分  
 受講料1500円 定員30人(先着順)  
 会場: 大阪市立社会福祉センター

問い合わせ 大阪ボランティア・市民活動センター、天王寺区東高津町12-10 大阪市立社会福祉センター内、電話06・6765・4041



上町台地ならではの建物や空間の魅力を発見するイベント「オープン台地」プログラムの一つ、「大阪が生んだ広告の原点」の歴史探訪【丹波屋九里丸】が、11月29日に行われた。

## 大阪が生んだ広告の原点

東西屋とは、ちんどん屋のこと。その原型は幕末に生まれたが、その後大阪で活躍した「勇亀」が、芝居の口上をまねて「とぎい、とぎい」と町中を駆け回ったことから、路上広告業を当時は「東西屋」と呼んだ。

天王寺区の下寺町周辺に「お寺のまち」をコンセプトとした「お寺のまちdeキャンデルナイト」が11月28、29日に開かれ、柔らかな光がまちを包み込んだ。都会の喧騒から一歩離れた場所にある下寺町や天王寺七坂。まちの風情を知って大江ふれあい協議会が共催。約1400個のキャンデルを周辺寺社の門前や境内などに並べた。



## 天王寺七坂 下寺町にキャンデル1400個



七坂の一つ、源聖寺坂近くにある大覚寺では、関連イベントとして「てらまち読経ライブ」が開催された。本堂にろうそくが揺らめく中、僧侶の唱える声明が響き渡り、境内は幻想的な雰囲気包まれた。別の会場では、弦楽コンサートや講演も行われた。今年も寺独自の演出も充実し、例年とは違った活気があった。キャンデルの灯は、まちの新たな魅力を創出し始めている。



## 大阪城公園 4月から電通などが管理・運営

大阪城天守閣や大阪城公園一帯は4月1日から、公募で選ばれた電通関西支社など5社でつくる事業者に管理運営が委託される。事業者の計画では、旧第四師団司令部庁舎の建物をカフェやレストラン、国際会議場として活用。大阪迎賓館はハイリースペースとして利用できるようにする。大阪城公園駅前エリアには歴史体験できるテーマパークを新たに整備するとともに、江戸・上方を再現した物販・飲食店を置くなど、大阪有数の観光地である大阪城の歴史的・文化的価値を踏まえた計画を提案している。

## 天王寺公園は10月から近鉄

一方、天王寺公園も10月1日から、近畿日本鉄道が新たに管理運営を担う。対象となる区域は、天王寺駅側のエントランスエリアと茶臼山北東部エリア。近鉄は、エントランスエリアに芝生広場やレストラン、子ども遊び場などの施設を提案しているほか、茶臼山エリアにはカフェやコンビニエンスストア、駐車場の設置を計画している。エントランス側は、天王寺タミナルや日本一の超高層ビル「あべのハルカス」から徒歩圏内。大阪市内唯一の動物園や美術館を有する公園として、新たなにぎわいの創出が期待される。



# 四天王寺「どやどや」



## ふんどし姿の若者たちが ぶつかり合い

和宗総本山四天王寺では1月14日(水)午後2時30分から、六時堂で恒例の「どやどや」が開催されます。

元日から始まる天下泰平と五穀豊穡を祈願する「修正会」の結願日に行われる勇壮な祭事(一般参拝客も観覧可)。「どやどや」の名前は、昔、結願日に人々が魔除けの護符をもらおうと、境内に「どやどや」と集まったことが由来とされます。

当日は堂内で厳肅な法要が行われた後、寒風の中、清風学園と四天王寺学園の生徒らが、ふんどしに鉢巻き姿で天井からまかれる魔除けの護符を激しく奪い合います。かけられる水は湯気となり、若者たちの体から立ち上がるほどの熱気です。

▽四天王寺 天王寺区四天王寺1-11-18、電話06-6771-0066

# 高野山の名宝

## あべのハルカス美術館 1月23日(金)~3月8日(日)

真言密教の聖地・高野山(和歌山県)に伝わる至宝を紹介する展覧会「高野山の名宝」が1月23日から開幕します。

弘仁7(816)年に弘法大師空海が密教修業の理想の場所として高野山を開創してから1200年の節目を迎えるのを記念した企画。運慶の国宝「八大童子像」など、「山の正倉院」とも例えられる仏教美術の宝庫、高野山で守り伝えられてきた名宝約60点を一堂に集め紹介します。

観覧料は一般1300円、高校・大学生900円、小中学生500円。

▽あべのハルカス美術館 阿倍野区阿倍野筋1-1-43 あべのハルカス16

国宝 八大童子像のうち制多童子像 運慶作 鎌倉時代・12世紀 金剛峯寺



国宝 八大童子像 運慶作 鎌倉時代・12世紀(一部、南北朝時代・14世紀) 金剛峯寺

階、電話06-4390-9005

**詳細12面**

# 演劇集団K10

阿倍野、天王寺を拠点に活動する演劇集団「K10」は1月4日(日)、西区のオリックス劇場で新春公演「ファウストの恋人」を開催。ゲテの名作「ファウスト」の世界を、交響吹奏楽団「大阪市音楽団」とのコラボレーションで独創的に表現します。

音楽、演劇、ダンス、サーカス、映像を融合させた舞台上で、人間の喜怒哀楽を豊かに表現。従来のクラシックコンサートや演劇の世界とは

## 1月4日(日) 新春公演 「ファウストの恋人」



はひと味違う舞台が楽しめます。

午後5時開演。観覧料はS席6000円、A席5000円、B席4000円、学生席2000円。

▽問い合わせ K10、06-6772-5471

# あべのハルカス・近鉄アート館 人情ミュージカル 「蝶子と吉治郎の家」

あべのハルカス近鉄本店にある「近鉄アート館」で1月9~12日、人情ミュージカル「蝶子と吉治郎の家」が上演される。

昭和初期の大阪・道頓堀の長屋を舞台に繰り広げられるロマンチックラブストーリー。

主演の西川忠志(よしもとクリエイティブエージェンシー)と紫とも(元OSK日本歌劇団の桜花昇ぼると洋あおいがWキャストで歌劇の男役スター役を務める。吉本興業・宝塚歌劇・OSKと、関西が誇る芸能文化がこぎつた惹きつけたミュージカルになっている。

11月27日に開かれた記者会見で、西川は「ミュージカルに出演するのは16、7年ぶりです。ワクワクしている。吉本、宝塚、OSKが三つともえになったらこんなにも嬉しい。それぞれの劇場にも足を運んでみようと頑張っていただけると作品になれば」と話した。

公演は9日午後6時30分、10日1時・5時、11日1時・5時、12日1時。全席指定。前売り5000円、当日5500円。

▽チケット問い合わせ・予約 近鉄アート館チケットセンター(電話0570-0233-300)

あべのハルカス近鉄本店にある「近鉄アート館」で1月9~12日、人情ミュージカル「蝶子と吉治郎の家」が上演される。



あべのハルカス近鉄本店にある「近鉄アート館」で1月9~12日、人情ミュージカル「蝶子と吉治郎の家」が上演される。

**詳細12面**

# 一心寺シアター倶楽

一心寺シアター倶楽は、客席部分を撤去し、新しいスペースが生まれました。旧来の劇場の舞台スペース部分の貸し出しに加え、客席部分がリハーサルスペースとして使用できるようになりました。演劇・ダンスの稽古、セミナー、講演会、展示会、各種ワークショップなどにお使いください。シアターの設備が使えるので、機材や大道具を持ち込む必要もありません。詳しくは、『一心寺シアター倶楽』で検索してください。



各線天王寺駅より北へ徒歩8分 <http://www.isshinji.or.jp/theater/>

## 中央区役所 2月1日(日)

### 大阪城公園でジョギング大会

「中央区ファミリージョギング大会」が2月1日(日)午前10時から、大阪城公園の周遊道路で開催されます。コースは1周(3.8km)、2周、3周の3つから選べます。

中央区内在住、在勤、在学者対象。参加費500円(中学生以下無料)。定員1000人(申込み先着順)。

**申し込み** 中央区民センターで配布の応募用紙で1月16日までに参加費を添えて窓口へ用紙は中央区民センターホームページからもダウンロード可

▽問い合わせ=中央区民センター 電話06・6267・0201

## 天王寺公園 実施中~3月31日

### 整備工事に伴い無料で開放

天王寺公園が、園内の整備工事に伴い無料で開放されています。3月31日まで。同園で8月から行っている「慶沢園」の整備工事に加えて、12月2日から天王寺ゲート付近の整備工事が始まり、園内の大部分が利用できなくなるため、工事を行っている部分について無料開放するも大坂の陣の舞台となった「茶臼山」や広大な「河底池」などを自由に散策することが出来ます。

開園時間は午前9時30分~午後5時。月曜休園。天王寺動物園、大阪市立美術館、夜間に開催中のイルミネーションイベント「あべの・天王寺イルミネーション」への入場は期間中も有料。

天王寺動物園事務所 電話06・6771・8401

## あべのハルカス SPACE9 1月20日~3月31日

### らぼ★ラボNight in あべのハルカス

様々な分野のエキスパートたちが講義を行う「らぼ★ラボ Night」が、1月20日~3月31日の毎週火曜日午後7時から、あべのハルカス近鉄本店ウイング9階「SPACE9」で開催します。仕事や学校帰りに気楽に参加し、自分の世界を広げてみませんか。

脚本・演出家のわかきるふ氏をはじめ、フリーアナウンサーや弁護士、落語作家の5人の専門家が週替わりで登場します。参加費は各回2500円。

アート館チケットセンター 電話0570・023・300

# 不動産に関する 市民無料相談を実施

平成27年 お気軽にご相談ください

**2月26日(木)** 午後1時~4時まで (受付3時まで)

大阪市 中央区役所 [中央区久太郎町1丁目2番27号]

1階①番窓口 総務課(総務企画)相談室

当日は窓口受付、先着順です

大阪府宅地建物取引業協会 中央支部  
TEL 06-6944-0703 chuo@wish.ocn.ne.jp

(公社)全日本不動産協会 大阪府本部 中央支部  
TEL 06-6121-4477 info@zen-chuo.jp

# 消防署 通信

## 陸・海・空の消防部隊が大集結! 平成27年大阪市消防出初式

消防ヘリコプターや消防艇、消防車両などによる分列行進を皮切りに、陸・海・空が一体となった消火救助訓練などが展開され、フィナーレには消防車と消防艇による色鮮やかな一斉放水が行われます。出初式終了後には、「市民と消防ふれあいコーナー」を開催。起震車による地震体験やミニ消防車での記念撮影ほか、オリジナルヒーロー「セイバーミライ」も登場します。

**【日時】**平成27年1月6日(火)午前10時~正午  
**【場所】**住之江区ATC O's(オズ)パーカー帯

Afternoon Jazz Live in Winter Casual  
**2nd** **お寺でJAZZ**

2015/1/17(土) 参加料 1,000円

開場 PM1:00 (開演 PM2:00)

会場: 雲雲寺内 うんらいじカフェ 中央区中寺1-4-4

ちひろプロデュースによる第2回「お寺でJAZZ」 Casual うんらいじカフェで温かいお茶を飲みながら土曜の昼下がりのひとときをJAZZを聞きながら過ごしてみたいかと思いますが、今回はヴォーカルも参加して、ひと味違ったLIVEです。カフェサービス(有料)もご用意しておりますので、おたのしみ。

Performance member  
梅田望美 宗竹正浩 冨永ちひろ 藤保貴子

主催 NPO法人 響・耀  
うんらいじカフェとは雲雲寺が行うイベント会場の総称です。

(7) イベント・広報面

大槻能楽堂



豪華な顔触れ 新春能

大槻能楽堂は1月3、4日、「新春能」を開催。東西の人気役者がそろった豪華な顔触れで、祝言曲「翁」に狂言と能を1番ずつ上演し、新しい年の始まりを祝います。

「翁」は天下泰平、五穀豊穰などを祈る神事能。古くからの神事を眼前で見られるような厳かな舞が繰り広げられます。

3日は片山九郎右衛門、茂山茂、片山清愛による「翁」、茂山七五三の狂言「昆布売」、梅若玄祥（人間国宝）の能「狸々（しよじょう）」。

4日は大槻文蔵、観世喜正らによる「翁」、野村萬斎の狂言「六地藏」、浅井文義による能「羽衣」を上演します。

午後2時開演。全席指定。前売りはS席8600円、A席7000円、B席5900円、学生4300円。4日の公演は完売しました。

▽大槻能楽堂  
中央区上町A-7、電話06・6766・18055

上方伝統芸能のハイライト部分を上演する山本能楽堂の「初心者のための上方伝統芸能ナイト」。ジャンルを超えた様々な演者たちが協力し、大阪ならではの芸能の魅力発信するイベントです。

能や文楽、上方舞、落語、講談などのの中から4種類を15分ずつ上演。

初心者のための上方伝統芸能ナイト

山本能楽堂 1月24日(土)

落語家の司会で各演目の解説が行われるほか、観客が舞台で芸能を体験できるコーナーもあり、伝統芸能になじみのない初心者も楽しめるよう工夫されています。

午後6時開演。入場券はS席4500円、A席4000円、B席3500円。

▽山本能楽堂  
中央区徳井町1-3-6、電話06・6943・9454



つぼみから花へ 若手能楽師が競演

第24回 若手能

阪神間の若手能楽師が出演する「第24回若手能大阪公演」が1月31日(土)午後1時から、大槻能楽堂で開催されます。今回は能公演では珍しいイヤホンガイド(有料)を初めて導入。能楽師自らがナレーターを務め、分かりやすく演目を解説します。

演目は能「百万」、



能「野守」、狂言「附子(ぶす)」、「仕舞」風山「雲雀山」「船橋」。

チケットは前売り2800円、当日3100円、学生1500円。前売りのみプラス500円で座席指定可能。座席指定券購入者を対象に、当日午前11時から

「若手能事前講座(無料)」があります。

若手能は、大阪・兵庫の40歳以下の若手能楽師が企画、運営。近年は楽器体験イベントやライブなどを通して能楽ファンを開拓するほか、学校の授業の一環として能楽鑑賞の場を設けるなど伝統芸能である能の普及活動に力を入れています。

▽問い合わせ 能楽協会 大阪支部(大槻能楽堂内)、中央区上町A-7、電話06・6766・18055



大阪歴史博物館 1月28日(水)~3月23日(月)

テーマ展示 「はかる」の歴史



銅製曲尺・コンパス

「はかる」をキーワードに、江戸時代の人たちが使用した曲尺(かねじゃく)やてんびん、望遠鏡など約10点を展示します。

長さや角度を「測る」、重さを「量る」、時間を「計る」など、「はかる」という行為にはいくつもの種類があります。それぞれが私たちの生活をより便利にしてくれる重要な行為であることを、江戸時代と現在を比較しながら丁寧に伝えます。



常設展示観覧料で入場できます。大人600円、高校・大学生400円。中学生以下、大阪市在住の65歳以上、障がい者手帳等を持参の人(介護者1人を含む)は無料。



中央区大手前4-1-32 電話06・6946・5728 火曜日休館

大阪歴史博物館 1月7日(水)~2月16日(月)

特集展示 月岡雪鼎とその一門



唐子遊図屏風(左) 月岡雪鼎筆

江戸時代中期の大坂で活躍した浮世絵師・月岡雪鼎(つきおかせつてい)。色白で鼻筋の通った「瓜実顔」の美人を多く描いた雪鼎の作品は、大坂や京都の富裕層に好まれ、その独特の美人表現は現在も高く評価されています。また、肉筆画や絵本の挿絵をはじめ出版にも深く関わりました。

同展では、雪鼎の画風を受け継いだ門人や孫弟子の作品も展示。大坂の絵画界に影響を与えた雪鼎一門の画業を紹介します。



大槻能楽堂 1月24日(土)

世阿弥生誕650年記念 能「正尊」

世阿弥生誕650年を記念し、毎月開催しているシリーズ「名曲とその作者たち」。1月24日(土)は、能「正尊」を上演します。

頼朝から義経討伐の密命を受けて京にやってきた土佐坊正尊は、弁慶によって義経の前に引き出される。とっさの機転で書いた起請文を読み上げる場面が見どころです。

能楽研究者・羽田昶氏の解説「能作史の掉尾を飾る長俊の『劇能』」もお楽しみ。

午後2時開演  
入場料：一般4800円  
学生3100円



中央区上町A-7 電話06・6761・8055

大阪市立社会福祉センター 2月21日(土)

第11回うえまち寄席

「第11回うえまち寄席」(NPO法人まち・すまいづくり主催)が2月21日(土)午後1時から、大阪市立社会福祉センター第7会議室で開催されます。「上方落語の始祖」とされる初代・米沢彦八が生國魂神社で活躍したのちにちなみ、上町台地の人に落語を楽しんでもらおうと始まりました。出演は桂ちよんば、桂佐ん吉。味わい深い(はなし)、や人情、滑稽など毎回バラエティー豊かな演目です。落語は受け手の想像力の上に成り立つ話芸。断家を目の前に聞く「生」の臨場感を一度味わってみませんか。

予約=NPO法人まち・すまいづくり 電話06・6779・7222

国立文楽劇場 1月21日(水)~24日(土)

上方演芸特選会(1月)



午後1時開演  
入場料：一般2100円・学生1400円  
65歳以上1300円

国立劇場チケットセンター 電話0570・07・9900

大阪城天守閣 1月1日(木・祝)~31日(土)

第43回大阪城絵画展

大阪城天守閣2階で1月1日から「第43回大阪城絵画展」を開催。大阪市内の小中学生と市立幼稚園児が描いた大阪城の絵の中から、優秀作品を展示し表彰します。

大阪を代表する文化観光施設として市民に親しまれている大阪城を誇りに思い、歴史・文化について理解を深めてもらおうと毎年開催しています。

31日まで。開館時間は午前9時~午後5時。1日のみ午前11時~午後5時。

入館料：大人600円 中学生以下、大阪市在住の65歳以上、障がい者手帳を持参の人は無料

中央区大阪城1-1 電話06・6941・3044

大阪くらしの今昔館 1月3日(土)~2月11日(水・祝)

企画展 マスダさんの昭和レトロ家電 ふたたび

昭和30年代の家電コレクションを紹介し、「懐かしい」と毎回好評の展覧会。今回は、昭和レトロ家電がどのような力タログで当時の人々の心に訴えかけていたのか、という視点から紹介。あこがれの電化生活を提案する当時の力タログは工夫が凝らされ、製品の良さを伝えようとする熱意が伝わってきます。

同館研究員・増田健一氏のコレクションとともにその魅力を伝える企画展です。

入館料：企画展のみ300円

北区天神橋6-4-20 電話06・6242・1170

四天王寺 1月1日(木)~2月8日(日)

新春名宝展



四天王寺宝物館で元日から、「新春名宝展」が始まります。同寺所蔵の国宝・重要文化財などの寺宝の公開を通して四天王寺の歴史や仏教文化に理解を深めてもらおうと、毎年開催しています。

国宝「扇面法華経冊子」(15日まで展示)や国宝「懸守」のほか、聖徳太子信仰にまつわる寺宝を中心に約50点を展示。飛鳥・平安時代の貴重な文化財の数々を鑑賞することができます。会期中無休。

詳細12面

天王寺区四天王寺1-11-18 電話06・6771・0066

天王寺区民センター 1月24日(土)

ニューイヤーコンサート

天王寺区民センターで1月24日(土)午後1時30分から、「ニューイヤーコンサート」弦楽器の奏でる珠玉の名曲が聞かれます。

バイオリン・ストランドン・サンプル「ラ・ストラ」弦楽アンサンブルが世代を超えて愛されるクラシックの名曲を弦楽四重奏でお届けします。

午前11時からリハーサルも見学可能。プロの生演奏を間近で見るとなない機会です。定員は200人。

申し込み不要 参加無料

▽問い合わせ=天王寺区老人福祉センター 電話06・6771・8606

# 第27期 文楽研修生を募集

## 国立文楽劇場

国立文楽劇場(中央区)は、4月からの第27期文楽研修生を募集しています。応募資格は、中学校卒業以上の男子で、原則23歳以下。募集期間は1月9日(金)～2月23日(月)。3月12日(木)に選考試験(面接・作文・簡単な実技試験)を実施します。

この研修は、文楽の後継者を養成するため、日本芸術文化振興会と文楽協会が協力し、将来舞台上で活躍する技芸員(大夫・三味線・人形遣い)になるための基礎教育を行うものです。研修では最初、全員が大夫・三味線・人形遣いの基本を学びます。その後、適性審査で専攻を決定し、それぞれの分野に分かれてより実践に近い技芸を習得していきます。

研修修了者は幹部技芸員に入門。文楽協会に技芸員として所属し、舞台上で活躍します。現在、文楽の技芸員のうち約半数が文楽研修修了生出身で、舞台の第一線で活躍しています。

▽問い合わせ先 国立文楽劇場企画制作課 養成係、電話 06・6212・5529



### 解答例

- ① 悪戦 ② 本末 ③ 完全 ④ 一球 ⑤ 公正
- 悪戦 苦闘 本末 転倒 完全 無欠 一球 無魂 公正 正大
- 悪戦 苦闘 本末 転倒 完全 無欠 一球 無魂 公正 正大

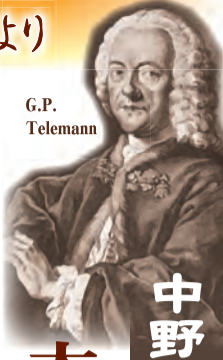
問題監修 進学塾 エフイーアイ ☎ 0120-06-7045 <http://fei.bz/>

# うえまちコンサート運営委員会だより

知っているつもりで、違いがよく分からないのが「室内楽」と「バロック音楽」。語弊を恐れずに言えば、「室内楽」とはオーケストラと違って、少人数で奏でる音楽のことを示します。もともとは宮廷で演奏されていた音楽を意味していたりも。

一方、宮廷文化の華やかな時代の音楽といえは「バロック音楽」が代名詞。ということで、この2つの言葉は時に同義語のような使われ方をすることがあります。

さて「うえまちコンサート」は「室内楽」ばかりで構成



## 中野順哉のバロック覚え書き

page 1

成されています。どうしてでしょう? それは、「室内楽が大坂文化の一つ」だと考えているからです。日本テレマン協会ができた1960年代。東京にもいくつかの室内楽団が発足しました。現在そのほとんどが消滅するか、活動らしい活動をしていません。大阪の「テレマン」だけが残ったのです。これは紛れもなく大阪人の力。先日、テレマン協会は冊子「私の見た大阪文化」を刊行したのですが、その取材にあたり新たに発見されたことがありました。それは、大阪文化は舞台からの発



中野順哉(なかのじゅんげ)

作家。日本テレマン協会代表。小説を阿部牧郎、浄瑠璃台本を七世鶴澤寛治の各氏に師事。創作講談と音楽とのコラボレーションをプロデュースしながら文化振興に努めている。現代社会における文化の使命、文化による「大阪の国際発信」などを追求。2014年関西学院大学と包括協定を締結。

信だけではなく、お客さんのイマジネーションとアンサンブルで培われたものだということ。文楽しかり、食しかり、ものづくりしかり。口うるさいながらも育ててやろう、という気概のある大阪の人々。室内楽もそういった空気の中で育まれてきたのです。おかげで、異国の文化だったバロック音楽は、大阪で培われ「大阪のバロック」として生まれ変わっているのです。そんな大阪の良さを、そこに住みながら再認識し、共有する。それが「うえまちコンサート」です。

今回は1月。会場は山本能楽堂で、延原武春と「テレマン」の首席奏者によるカルテットの共演。そして「海ゆかば」の作曲家としても有名な信時潔の「沙羅」を、期待の新人高曲伸和が歌って舞うという異色の内容です。「うえまち」ならではの文化を、一緒に育ててみませんか。

第28回 うえまちコンサート 「能楽堂でバロック」第6弾

オーボエ 延原武春

和と舞と

高曲伸和 舞

能楽堂を舞台に繰り広げる、和と洋のこぼれ

曲目

- F.J. ハイドン: 弦楽四重奏曲第67番 二長調『ひばり』 作品 64-5 Hob.3-63
- W.A. モーツァルト: オーボエ四重奏曲 長調 K.370
- W.A. モーツァルト: ティヴェルティメント 二長調 K.136
- 信時潔: 「沙羅」

出演

- オーボエ 延原武春
- ハルトンと舞 高曲伸和
- 弦楽 日本テレマン協会=テレマン・アンサンブル
- カルテット: 浅井咲乃・三谷彩佳・姜隆光・曾田健

会場 山本能楽堂 (最寄駅: 地下鉄谷町四丁目駅)

2015年 1/25 (日) ●開場 1:30p.m. ●開演 2:00p.m.

入場料 (全席指定席/小学生以上) S席 3000円 A席 2500円 定員: 200名様

チケット申し込み TEL&FAX.06-6779-7222 Eメール: uemachi@machi-sumai.com

Nine Break ナインブレイク 無料体験会

玉造日之出通北商店街 カタリーナホール

毎週 金曜日・午後5時～8時 当日 随時受付

1月9・16・23・30日

未就学児からご年配の方まで、どなたでも参加可能!

主催: エフイーアイ 後援: (株)カノン 認定: (社)ナインブレイク協会

問い合わせ 電話: 06-7176-8813

YMCA 学院高等学校

通信制課程(単位制)・総合学科

新入生の不登校経験者が8割以上で、毎日通うのがつらい生徒でも先ずは週1日。週1日から5日まで登校可能な通信制高校です。

通信制高校だからこそ、3つのケア(心理・身体・進路)を大切にしています。

<心理> 通信制高校では珍しい、保健室と養護教員、カウンセラーグループと臨床心理士が常勤し、手厚いメンタルケア態勢。

<身体> 常勤の日本体力医学会健康科学アドバイザーが、病中・病後のリハビリ、通学や勉強に対応できる基礎体力の養成まで個別にサポートします。

<進路> YMCA学院高等学校は、普通科ではなく総合学科で、エコロジー、多文化共生、ウエルネス、福祉など興味にあった分野の学習が可能です。入学から卒業まで、担任が安心した高校生活を過ごせるようにサポートします。

転・編入学生の入学は毎月行っていますので、ご相談ください

YMCA 学校法人大阪 YMCA TEL 6779-5690

YMCA 学院高等学校 (06) 543-0054 大阪市天王寺区南河堀町 9-52

【交通】JR・地下鉄「天王寺」駅徒歩5分、近鉄「大阪阿部野橋」駅徒歩5分

お気軽にお問い合わせください【HP アドレス】<http://www.ymcagakuin.ac.jp>

ショコラッタが大阪タカシマヤで買える!!

1月14日(水)～20日(火) 午前10時～午後8時

『うえまち』との共同開発メニューでコラボしているガトーショコラ専門店「ショコラッタ」が、大阪タカシマヤ(中央区難波5-1-5)地階洋菓子特設コーナー(「たねや」前)に期間限定で出店します。この機会に是非レギュラー商品の「ショコラッタ」や「濃いショコラッタ」をご賞味ください。

TEL.06・6761・6565

月～土: 午前10時～午後9時 日曜日: 午前10時～午後7時半 ランチ: 正午～午後2時 定休日: 第3土曜日・他

中央区瓦屋町2-12-15 松屋町グランドハイツ1階

秀才見を育てる学力開発 特別編

学力再発見 受験によく効く 読み薬

処方 ●受験前日の夜寝る前および受験当日の朝まで読み薬Iを鏡に向かって行いなさい。 ●受験当日、家を出る前に読み薬IIを実行しなさい。

効能 受験がうまくいき、ツキがあなたに味方します。

消費期限 合格当日

読み薬I

- ①「自分の名前」を大きな声で3度言いなさい。
- ②今日まで頑張ってきた自分の姿をイメージしなさい。
- ③テストを受けている自分の姿を想像しなさい。
- ④合格発表で喜んでいる様子を思い浮かべなさい。
- ⑤自分の名前を言って「合格した」と3度言いなさい。

読み薬II

- ①受験できることに感謝しなさい。
- ②今日、受験できるあなたは幸せです。この日をプレゼントしてくれたご両親に感謝しなさい。お礼の気持ちを込めて「行ってきます」と言いなさい。

※解答用紙を前にして 名前を丁寧に書きなさい。もうO.Kと思ったところから勝負は始まります。受験できる幸せを感じ、自分のツキを信じなさい。

処方責任者 エフイーアイ塾長 栢原 義則 TEL.0120-06-7045 <http://fei.bz/>

～ハーブのある暮らし～ NO.8

アロマで安らぎヘルスケア

年末から続く「食べ過ぎ飲み過ぎ」の食生活。結果は胃を壊すお正月大入りです。肉体のみならず、たまる疲労からストレスや落ち込み、集中力欠如など、頑張る人ほど精神的にも不安定になりがちです。「その日の疲れはその日のうちに」と言いますが、この日々の積み重ねが大事なでしょう。

アロマのお風呂につかるだけでも、冷えた体が温まり気持ちがりラックスします。香りは脳にダイレクトに届くため、心地よさや幸福感を感じる香りを嗅げば自然にリラックスできるのです。お休みの日には疲れた胃を休ませ、脳には安らぎを与えてあげるのが一番かもしれません。

アロマセラピーでは、ラベンダー・アングスティフォリアが自律神経を整える精油として芳香浴、入浴剤、マッサージオイルなど様々な活用されています。お持ちの方も多く、ぜひ今年末年始のヘルスケアに役立ててください。

アロマショップ&スクール グリーンスリーブス (阪口智子)

GREEN SLEEVES(グリーンズ) 天王寺区味原町14-23(あじはら小学校前) TEL.06-6767-1737 <http://aroma-herb.ocnk.net/>



### 学校探訪(4)

大阪教育大学教授 森田英嗣氏 「うえまち教室」⑤

## 大阪市立阿倍野小学校 民辻善昭校長に聞く

文教地区として知られる上町台地の教育をテーマに、「学び」について考えるコーナー「うえまち教室」。はじめは地域の学校を訪ね歩く「学校探訪」企画。各校の特色や地域との関わりなどについてお伝えします。4回目は阿倍野区の大阪市立阿倍野小学校を訪問。聞き手は大阪教育大学教授の森田英嗣氏。

——大阪府教委が進めている情報通信技術（ICT）を活用した教育のモデル校として、電子黒板やiPadを使った新しい授業に取り組んでいますね。

4年ほど前、ICTを取り入れた授業が全国で少しずつ始まりました。それらを見聞きする中で、これから生きていく子どもたちにとってICTは特別な道具ではなく、「当たり前」の道具として使っていく時代だと感じました。

学校にはパソコン室がありますが、使うために子どもたちは毎度教室を移動しなくてはなりません。一方で、家に帰ればパソコンがすぐに使える環境が整ってきています。スマートフォンやタブレットは子どもにとって身近なものです。

子どもたちが社会人となる頃には、社会の情報化はもっと進んでいるでしょう。日常にあふれている便利なものに目をむき、「学校では触れない、使わせない」で、社会に出てから自分でやれというのには無責任ではないでしょうか。ICTを上手に使ういろいろなことができる力を学校で身につけさせたいと考えました。

2013年度から、大阪府教



民辻善昭先生



## ICT活用 授業のアイデア広がる



## 授業のアイデア広がる

委が4つの小学校をモデル校に指定することになり、手を挙げた本校が選ばれました。

——最先端のメディアが実際に現場に入り、いかがでしたか。3年生以上の全クラスに最新の電子黒板が配置されました。最初は教職員も手探りでしたが、使い方に慣れてくると「なるほど便利なものだろう」と、どんどん授業で活用するようになってきました。子どもが自分の考えを投影し、分りやすく見せることができたり、資料の一部分だけを大きく映したり、枠で囲んだりすることも簡単にできます。子どもが自分の考えを投影し、分りやすく見せることができたり、資料の一部分だけを大きく映したり、枠で囲んだりすることも簡単にできます。

——ICTの活用でこれまでできなかったことが可能になったのですね。先生方や子どもたちの反応は。教職員は新しい試みに意欲的に取り組んでくれました。市教育センターから派遣された常駐のICT支援員の存在も心強いものでした。電子黒板に続いてiPadも3年生以上の各学年に40台ずつ導入されました。教職員は毎週、



研修会を開き、一から勉強しました。ICTは一斉指導に大きなメリットがあるだけでなく、個人学習にもその特性が活かされます。どんな使い方をすれば授業により効果的かを探り、用途に応じたアプリも入れていきました。授業に対するアプローチは大きく変わり、「新しいことにチャレンジしてみよう」と教職員の意識が前向きになりました。ICTを導入した一番の収穫は実はこれかもしれないですね。子どもたちも学習に意欲的になりました。物おしせずに皆の前で話したり、自分の考えを図にまとめてプレゼンテーションし、討議したりする力が育っていると感じます。

——具体的にはどんな授業が行われていたのですか。面白かったのは体育です。跳び箱やマット運動をするとき、自分がどんな動きをしているのか人から指摘されてもなかなかピンとこないのですが、iPadで撮影しすぐに再生して見ることで、弱点を把握するの役に立ちました。運動会の学年演技の指導にも大変有効でした。「家の中の仕事」をテーマにした低学年の生活科では、自宅でお手伝いをする様子をiPadで撮影し、皆の前で披露しました。5年生の理科では天気予報の授業でインターネットを活用し、雲の画像や天気図を集めて運動会の日を天気予報で予測しました。最終的に、インターネットテレビ電話を通じて気象予報士に自分たちの天気予報を伝え、コメントを頂いたりしました。

——機械だけでもコミュニケーションのツールになり、出会えないような人と話することもできる。授業のアイデアも広がりますね。保護者からは情報機器の弊害を懸念する意見はないのでしょうか。教育現場を大きく変える便利な道具ですが、そればかりに頼り過ぎてはいけないと常に自戒しています。図や絵、写真を使う授業には適していますが、やはり「ノートに書く」という作業の大切さを忘れてはいけません。

大阪市立阿倍野小学校  
(阿倍野区阪南町2-17-21)  
大正12(1923)年、開校  
児童数は367人。阿倍野区中央部に位置している。北を松虫通、東西をあびこ筋とあべの筋に挟まれた校区は閑静な住宅街が広がる。教室を地域住民に開放する「生涯学習ルーム」の活動が盛ん。

教育用のiPadは開発されておらず、学校では市販の機器を使用しています。フィルタリングで制限をかけていますが、もしかしら外してしまえば子どももいじめる問題も考えなければなりません。しかし、「危険な一面があるから子どもは絶対に使わせない」というのではなく、そうであるからこそ、使い方のルールも含めたモラル面も学校でしっかり教えていくことが大切だと考えています。

PTAからは、運動会参加賞や入学祝いとしてタブレットなどのiPad関連品を頂きました。「ICTの阿倍野小学校らしい品」ということで選んでいただいたようです。保護者の期待の大きさを感じ、元気が出ます。

「受け入れる」と「認められる」の違いとは③  
前回に続いて「受け入れる」ということについて、もう少し考えてみたいと思います。受け入れるということ、つまり我が子の主張や意見に同意すること、あるいは、現実を認識し納得することなど、受けてきたが、「もう我が子のことで、ネガティブな心配ばかり繰り返さない」と割り切ることを言い換えることもできるでしょう。

## 2015 NEW YEAR'S VIKING

### 1/1(祝)・2(金) 4F 宴会場

● I部 10:00AM~1:30PM  
大人 ¥6,000 小学生 ¥3,000  
お子様 ¥1,000

● II部 5:30PM~8:00PM  
大人 ¥7,500 小学生 ¥3,500  
お子様 ¥1,300

ソフトドリンク飲み放題(アルコールドリンク付)  
※記載の金額には税金・サービス料が含まれております。

新春緑日 各日10:00AM~8:00PM

バイキングご利用の小学生・お子様に新春緑日券をプレゼント  
お年玉抽選会も実施!

サックスカルテット HEART&SOUL

シェラトン都ホテル大阪  
近鉄 大阪上本町駅直結・地下鉄 谷町九丁目駅より徒歩約5分  
www.miyakohotels.ne.jp/osaka/

ご予約・お問い合わせ 3Fホテルチケットカウンター  
TEL.06-6773-8156  
受付 10:00AM~8:00PM

### 連載企画 もし、我が子が不登校になったら? 第9回

## 「受け入れる」と「認められる」の違いとは③

前回に続いて「受け入れる」ということについて、もう少し考えてみたいと思います。受け入れるということ、つまり我が子の主張や意見に同意すること、あるいは、現実を認識し納得することなど、受けてきたが、「もう我が子のことで、ネガティブな心配ばかり繰り返さない」と割り切ることを言い換えることもできるでしょう。

先日、相談室に高校1年生(女子)の不登校相談がありました。我が子が復学を言い続けたそうです。が、ついに本人が「もう今の高校をやめる! 転校したい!」と言いだしたため、何とかしなければと、進路や方法についての相談でした。全日制からの転校は、定時制か通信制高校が原則ですから、そのシステムや事情について説明しましたが、お母さんから出る言葉は、マイナスのことばかりでした。お母さんは復学以外考えられないのです。

後日、本人が「通信制高校の説明を受けたい」と一人相談室にやってきました。その前日のお母さんのメールは、「説明を聞いて復学か転校を考えさせたい」ということでしたが、実はすでに本人は転校を認識し納得することなど、受けてきたが、「もう我が子のことで、ネガティブな心配ばかり繰り返さない」と割り切ることを言い換えることもできるでしょう。

我が子の判断に心とまですぐに、互いにこれからのことを考えていくという話し合いや雰囲気になっていないのです。転校後の心配から逃れられないために、復学こそ正しいと考えるお母さんからは、転校したい!は現実からの逃避という結論に達するのです。ですから、我が子がやり直して新たな生活を過ごしたいという希望と意欲を持ち始めたことに気付くことはできないのです。

ネガティブの連鎖が必要に対応を誤らせます。開き直ることも必要なんです。

代表理事 丹羽 豊

NPO 法人 NIWA教育相談室 相談料無料 ☎0120-113-764  
【本部相談室】〒543-0021 大阪市天王寺区東高津町9-23 http://www.niwa-soudan.com  
近鉄上本町駅より徒歩5分 / 地下鉄谷町九丁目駅より徒歩8分 NIWA教育相談室 検索

料理教室「COZY SPACE」 河野順子さんの NO.5

子育て奮闘ママ 応援レシピ。

外食気分を味わう (1)



ふわふわパンケーキのエッグベネディクト

はやりのお店のパンケーキ、子連れで遊ぶのは大変です...

材料 (3~4人分) パンケーキ: 小麦粉 70g, タピオカ粉 30g...

オランダソース: 卵黄 1個, バター 60g, 白ワイン...

作り方 ポーチドエッグ: 鍋に湯を沸かし酢を入れる...

オランダソース ① 小さな鍋に、白ワイン...

パンケーキ ① 粉をふるっておく。② ボールに卵黄...

③ ②の半分を③に混ぜ、残りも加えてふんわり混ぜる...

1月2日からのイベント

大阪城天守閣 迎春イベント 2日(金)・3日(土)

- 大阪城天守閣(06・6941・3044) ●午前11時~午後3時...

ちよろけん登場

- 各日午前11時 午後1時

羽根つき体験

- 各日午前11時半 午後2時

歴史再現シアター「慶長二十年正月の城中風景」 ●各日正午、午後2時半



フラレール博 in OSAKA

- ~ GO GO!! プラレールの世界で大冒険!! ~ ●1日(木)~12日(月)...

大阪くらしの今昔館に初もうで

- 一懐かしいお正月遊び一 ●3日(土)~5日(月)...

キッスプラザ大阪でお正月

- ~世界をつなぐ日本の"OSHOGATSU"~ ●3日(土)~12日(月)...

鉄道博 2015

- 10日(土)~12日(月) ●大阪ビジネスパーク 円形ホール...

元日イベント

天王寺動物園開園100周年 臨時開園 100歳のお誕生日イベント

- 天王寺動物公園事務所(06・6771・8401) ●午前9時半開園...

100周年PR隊によるゲートでの来園者お出迎え 「ミミナガヤギのメイちゃん」と記念撮影

- 午前9時半 ●新世界ゲート付近

カレンダープレゼント 1000人限定

- 午前10時半 ●レクチャールーム

【スペシャルイベント①】100人限定! この日だけの特別体験チケット配布

- 午前9時半 ●新世界ゲートデッキ下

【スペシャルイベント②】

「1日園長「ミミナガヤギのメイちゃん」と「ひげの獣医」のプレミアムガイドツアー」

- 午後1時より順次開始 ●各獣舎

100歳お祝いステージ

- 午前11時 ●100周年イベント特設ステージ

ティンガティンガ描き初め教室

- 午後1時 ●展示室 ●参加希望者は絵の具持参

【あべのキューズモールとのコラボイベント!】お祝いメッセージ写真を撮影して、動物園100周年をお祝いしよう!

- 午後1時半 ●100周年イベント特設ステージ ●先着100組



大阪城天守閣 臨時開館

- 午前11時~午後5時 ●入館料: 大人600円(中学生以下、大阪市在住の65歳以上、障がい者手帳を持参の人は無料)...

ホッキョクグマの赤ちゃん誕生

天王寺動物園の人気者、ホッキョクグマのゴゴとパフィンに11月25日、赤ちゃんが生まれました...



- 動物園入園料 大人500円 小中学生200円 就学前児童、障がい者手帳を持参の人、大阪市内在住の65歳以上、大阪市内在住・在学の小学生(要証明書提示)は無料

図書館だより

年末年始休館 12月29日(月)~1月5日(月) 12月28日(日)午後5時~1月4日午前9時まで返却ポストは利用できません。

島之内図書館: 空堀かるた大会

「空堀かるた」で、大人も子どもも一緒に楽しく遊みましょう

- 1月25日(日)午後1時半~ 場所:中央会館 1月7日申込開始 先着20名

天王寺図書館: ぼちぼちのおはなし会

1月24日(土)午後3時~ 当日先着25名 出演:天王寺おはなし「ぼちぼち」

詳しい情報は各ホームページが直接お問い合わせください

わくわく子ども教室 「凧づくりと凧揚げ」

要申込 参加無料

大阪歴史博物館近くの馬場町一帯は、冬に多くの人々が凧揚げを楽しむ...

- 【日時】平成27年1月10日(土)午後1時30分~4時 【場所】大阪歴史博物館 1階エントランスホール...

引き続き申し込み受け付け中!!

主催:大阪歴史博物館・NPO法人まち・すまいづくり 協力:日本の凧の会大阪支部

健康寿命世界一の日本ですが、高齢化社会に向けて、メタボリックシンドロームと共に、ロコモティブシンドローム(運動器症候群)...



ロコモティブシンドローム(運動器症候群)の予防は、運動器の障害により「要介護」になるリスクの高い状態になることです...



特別版 豊かなライフスタイルを提案する ニューコンセプト歯科ってなあに? 53

Uehonmachi Hills Dental Clinic menu: 一般歯科, 小児歯科, 予防歯科, 矯正歯科, マタニティ歯科. 9:00~13:00 14:30~19:00

幼児教育30年の実績 **めばえ国際学園** すべての子どもの未来のために

**めばえは平成27年創立30周年**  
**創立30周年記念講演会** 会場 たかつガーデン  
 ●京都府立大・森下准教授(心理学者)「ワーキングメモリと脳の抑制機能」  
 ●めばえ卒園生・保護者(岡山大学医学部ほか)

**全部門対象 入会金1万円オフキャンペーン実施中!!**

**BRAIN KIDS (知能開発) 1/24(土)**  
**全コース無料体験会**  
**新年少(次年度3歳児)対象の入園説明会を実施します**  
 詳細は大阪本部教室までお問い合わせください

**MEBAE KIDS (英会話) 1/24(土) 全コース無料体験会**  
 ●0~2歳児・3歳児~小学生・中学生クラスなど  
**特長**  
 ●充実の2時間レッスン ●外国人講師と日本人講師によるチームティーチング指導  
 ●聞く・話す・読む・書く、を年齢やレベルを分析した多様なプログラムでアプローチ

**発達障がいサポート教室**  
**めばえいきいき教室**  
 9月以降も現教室にて実施します  
 ●社会生活に必要な能力を育てます。  
 ●生活に必要な学習能力を育てます。  
 ●早期から成功体験を増やします。  
 社会・野外体験にも力を入れています。対象年齢：3~18歳 詳しくは06-6763-1118までご連絡ください。

**ライフスキルと自立心の向上**  
 発達障がいのある子どもや勉強・友達付き合いが苦手な子どもたちのための教室です。「見る」「聞く」力を伸ばし、「集中力」「自己調整力」を身に付けます。学習や行動の問題を改善し、社会性を伸ばします。

大阪本部教室 TEL (06) 6763-2201 大阪市天王寺区上本町3丁目3-7 奈良本部・布施・生駒・その他多数教室有 <http://www.mebae.com>

GLOBAL KIDS (総合教育) | BRAIN KIDS (知能開発) | MEBAE KIDS (英会話) | 元気っ子 (野外教育活動) | いきいき教室 (発達障がい)

**全日制インターナショナルスクール GLOBAL KIDS (総合教育)**

**体験・説明会**  
 対象:H23.4月生~H25.3月生

**要申込** 実際のクラスに入ってレッスンを体験。外国人英語講師とのランチ見学も可能。(希望者のみ)  
**1/30**  
 時間/10:30~13:30



**GLOBAL KIDS の特長**

**英語教育・「イマージョン教育」**  
**英語総合(毎日習得)** **しつけ教育**  
 ●アルファベット指導  
 ●日常会話の単語習得  
 ●外国人の英語での指導を理解する  
**英語選択(イマージョン教育)**  
 もじ・かず・ずけい・ちえの英語によるレッスンで理解を深める  
 ●英語でのリトミックや運動

**保護者の声(連絡ノートより)**

●指でつまむのも難しそうなお小さいシールをすくい集中力で貼る事ができるようになりました。(1歳ママ) ●英語の歌や動物の名前をよく覚えいつも口ずさんでいます。この時期は、なんでもすぐに覚えちゃうんですね。(2歳ママ) ●小食でとても心配していましたが、めばえでの給食で食べられる物が増えたのが家でもよく食べてくれるようになりました。(2歳ママ) ●茶道のレッスンで教わっているお茶碗の持ち方をふとおうちでコップを持つ手を見るとあまりにもお上品な飲み方に驚きました!!(1歳ママ)

**保育プラン**

●週1日だけ預けたい  
 →週1~5日で選択可能です  
 ●知能開発を重点に受けさせたい  
 →脳科学を極めた、独自のプログラム  
 ●バイリンガルを目指したい  
 →外国人講師と丸1日ごと英語レッスン  
**ニーズに合わせたプランが可能**  
 (ショート9~14時・ロング9~18時)



20年前の小学生のころ、図書館にあった「忠臣蔵」の本を読んで面白さに目覚め、文楽や歌舞伎に行ってみたり、初めての東京滞在期間に打ち込んだこと、吉良屋敷の両国から品川の泉岳寺まで歩いてみたこと、「忠臣蔵」マニアな時間を謳歌(おつ)してききました。唯一の心残り、兄は参加させてもらっていた吉祥寺の義士行列参加。今は東京に住んでいますが、実家の母から「今年の義士祭は12月14日が日曜日だから、子どもを出させるか」と聞かれた時には「参加する!」と即答でした。

当日朝、3歳10ヶ月の長男には「かっこよく変身しよう!」とおだてて、衣装を着付けて家を出発。吉祥寺到着まではちょっとフテ

**「子ども時代行列」に参加して**  
 参加者Sさん親子

クサレていましたが、お寺の境内で多くの方々に「かっこいいねえ」とほめていただき、写真も撮られて得意げな様子。同じ装束を着た子どもたちを見て、「おんなん!」とうれしそうでした。

最初の集合写真撮影では親が離れなければならぬので、大丈夫かドキドキだったのですが、ちびっこ義士が勢ぞろいする中、不安げな表情を見せながらも乗り越え、続く墓前での「えい!」の勝陣(かちどき)も、少し大きなお兄ちゃんに手をひかれながら動機を果たせました。

**大阪義士祭**  
 参加レポート

**義士姿で各地に討ち入り**  
**親も子も達成感**

12月14日(日)、「忠臣蔵」で知られる赤穂浪士たちをしのぶ「大阪義士祭」が、浅野家の大阪の菩提寺である万松山吉祥寺(天王寺区六万本町1-20)で開催された。大阪義士会主催。子どもたちが白黒の陣羽織を着て、赤穂浪士姿で大阪城天守閣などを表敬訪問する「子ども四十七義士時代行列」が行われた。



低学年から大学受験までの一貫教育: エフィーアイ

**みんなが賢くなる、みんなで賢くなる**

**イロハスクール**

考える力を鍛え、頭のよい子を育てる

体験受付 06-6764-4599

543-0011 大阪市天王寺区清水谷町17-6 <http://fei.bz>

都合4度の勝陣と記念写真撮影の盛りだくさんなコースを経て吉祥寺へ帰投。最後は衣装を返還したくさんのお土産をいただき、子どもも達成感いっぱいでした。東京にいてもなかなか経験させてやることのできない忠臣蔵義士行列に参加でき、親子ともに思い出に残る一日となりました。

**中央区・天王寺区のお母さん必見**  
**小学生の英検合格者がぞくぞく!**

**お母さんが世界で活躍する姿を見ませんか?**  
 英会話のディックでは小学校低学年からの英検受験を推奨しています。

成功体験の **英会話ディック**  
 TEL 06-6191-4448

アクセス: 谷町九丁目駅6番出口徒歩1分、谷町九丁目駅、谷町九丁目駅、谷町九丁目駅、谷町九丁目駅、谷町九丁目駅

**童謡詩人・富岡みちさんの「ころちゃん」③**

とおおか・みち 童謡詩人。フリーアナウンサーを経て、詩人の島田陽子に師事し、2001年に『ないしょやで』でデビュー。図書館や小学校での講演や朗読教室を主宰するほか、作文コンクールの審査員などを務める。日本童謡協会、日本児童文学者協会、関西詩人協会会員。

お好み焼き屋の おっちゃん  
 おっちゃん  
 ほくがきたら おっちゃん  
 ちよとだけ まけといたる ゆつて  
 フタ玉のに イカちよと  
 のせてくれる  
 おっちゃん 気前 ええねんなあ  
 お好み焼き屋の おっちゃん  
 あいさつせな  
 言葉つかい なつてないて ゆつて  
 説教しても あとで ちよと  
 ほめてくれる  
 おっちゃん 好きになつてもつた  
 おっちゃん ただもんと ちやうな  
 お好み焼き屋の おっちゃん  
 苦手なもん  
 ちよとだけ 頑張つてみ ゆつて  
 あんまり笑わん目えが ちよと  
 笑ってくれる  
 ちよとだけ 頑張つてみよかな  
 おっちゃん ただもんと ちやうな

2015年2月末まで使えるお得な割引クーポンを年内店頭で配布中

**店頭配布中!!**

年末年始ハッピーセール

25%OFF 20%OFF 20%OFF

今年もご利用ありがとうございました。これからも価値あるキレイをお渡しする丸善舎を2015年もよろしくお願ひします。

### 匠の技術で洗濯...Dr.米田の プロが教える衣類のお手入れ カーテンの家庭でのお手入れ

今回は、カーテンの家庭でのお手入れ方法の紹介です。まず洗濯表示で水洗い可か確認してください。レースはポリエステル生地が多いのでほとんどが洗濯できます。

**★ 洗えるカーテンの場合**

- 1 予洗：カーテンを洗う前に必ず付着したホコリを大まかに取り除きます。吊るした状態で生地を張りながら掃除機をかけるか、ホコリが多い場合は、石けん水を入れた水で軽く下洗ひします。
- 2 洗濯：ホコリが落ちたら一枚ずつネットに入れて洗濯機で洗います。レースなど白さを出したい場合はぬるま湯で洗います。油汚れの部分には、直接洗剤を塗りこんでおきます。
- 3 乾燥：レースの場合は乾燥機には掛けないで、また脱水もあまり長時間行わないでペラペラに干します。完全に乾ききる前の少し湿っている状態で、カーテンレールに取り付けて最後まで乾燥させるとシワが伸びます。

**★ ワンポイント**

ポリエステル生地のレースカーテンであれば、こまめに洗う方が製品が長持ちします。

**★ 洗えないカーテンの場合**

- 1 汚れ：洗えるカーテン同様、吊るした状態で生地を張りながら掃除機をかけてホコリを取り除きます。洗えない分、こまめに行います。
- 2 シワ：吊るした状態で霧吹きを掛けます。生地を引っ張りながらスチームアイロンのスチームのみを軽くあてます。

**★ ご注意下さい**

普段からカーテンに除菌・消臭スプレーを使っている場合、生地に残った化学物質と紫外線的作用で糸の劣化が早くなります。また汚れがひどい場合に通常の漂白剤を使うと糸が切れてしまうことがあるので、色柄物の漂白剤をお試しください。10年以上ご使用のカーテンも同様です。

CLEANING **丸善舎** .....いつもの服からハイブランドまで.....

国分町店 TEL.6771-6266 ドライマーク阿倍野店 ホームページ 丸善舎 検索

生野店 TEL.6712-8064 TEL.6621-0555

寺田町店 TEL.6772-4535 昭和町店 TEL.6628-1577

本店 TEL.6771-6646 北店 TEL.6771-7731

大阪市天王寺区大道1丁目2-27 上本町店 TEL.6761-3788

VISA MasterCard JCB

お仏壇の修理から洗濯、簡単なお掃除・洗浄まで扉や金具等取り外して各部品毎に綺麗に洗浄!

## 仏壇お掃除 修理

綺麗に安くをモットーに!!

他店の見積もりよりも安くします!!

お仏壇お掃除隊が お困りの事、何でも解決します!

お見積・ご相談無料!お気軽に!!

お掃除 洗浄 格安!の 5万円~

【お仏壇お掃除隊】 HSBクリーンサービス 大阪市北区野崎町6-8 ノース梅田ビル2F

TEL:06-6360-3350 http://hsb-cs.com

## 登録制ヘルパー募集

日時 月~日曜日※ 9:00~17:00  
※日曜日のみ短時間勤務可能 (曜日・時間は相談に応じます)

条件 ヘルパー2級以上の有資格者 または介護職員初任者研修修了者

時給 生活援助:1,100円 身体介護:1,400円

就業場所 天王寺区周辺 利用者宅

医療法人 歓喜会  
訪問介護事業所 ヘルパーステーションみどり  
大阪市天王寺区生玉町3-24 http://www.kankikai.com  
TEL:06-6775-3751 法人本部採用担当まで

忘・新年会はハイハイタウン西隣の庄助で!

ちゃん鍋 3,940円 大皿・大鉢 2,540円 飲み放題 1,560円

少人数から異60名様まで宴会可!!

居酒屋 庄助

午後4時から営業しています

年中無休 TEL(06) 6773-4036 駅徒歩2分

天王寺区上汐3-1-3 近鉄大阪上本町駅・地下鉄谷町九丁目駅 近く

## 中高年・初心者のためのパソコン教室

くり返し、ていねいに、楽しく 見学随時受付中

富士通オープンカレッジ 谷四ハローワーク前校

電話 06-6944-0733 電話受付(月~土) 9:00~17:30 FAX.06-6944-0741

中央区農人橋1-4-25 中央線・谷町線 ⑧番出口

## 大阪国際交流センターホテル内 ビュッフェ レストラン

新年ランチ

ランチビュッフェ (メイン料理+ビュッフェ+ドリンク)

メイン料理 (基本メニュー18種類) + ビュッフェ(肉料理、和食、パン等) + デザート10種類以上! + ソフトドリンク10種類以上!

アイスも加わりさらに拡充中!

毎週おたのしみ! お得な週替わりランチ...¥1,200

レストランスタッフ募集中

営業時間 11:00~16:00

ラフィナート 06-6773-4003

ランチタイム 11:00~14:00 (LO 14:00) / カフェタイム 14:00~16:00

大阪市天王寺区上本町8-2-6 大阪国際交流センターホテル内

## 上町台地・1月イベントカレンダー

1(木) ■新年祭(〜3日)・阿倍王子神社。3日午後2時より参拝者に福餅の提供。06-6622-2565

■動物園100歳記念特別講座・天王寺動物園。午後1時半。06-6771-8401

2(金) ■あべのハルカス近鉄本店初売りバーゲン(〜21日)

■あべのキューズモール「BANG!BANG!BARGAIN」(〜12日)

4(日) ■朝市「わかか市」・四天王寺西重門前広場。自然食品や手作り品、古道具などの露店。午前9時〜午後3時。

■踏歌神事・住吉大社。午後1時より参拝者に福の餅の提供。06-6672-0753

7(水) ■大阪を描こう展・大阪市立美術館地下展覧会室。無料。事務局(06-6974-0951)

9(金) ■十日戎(〜11日)・今宮戎神社。参拝者に福笹の提供。06-6643-0150

10(土) ■長居植物園案内「公園の冬鳥」・自然史博物館玄関前ポーチ。午前10時。無料。06-6697-6221

11(日) ■なにわ歴史シンポジウム「大阪の陣400年・道頓堀開削400年」・大阪歴史博物館。午後1時。1000円。エリーニ・ユネスコ協会(06-6264-4455)

■天王寺区成人の日記念のついで天王寺区民センター。午前11時半。

12(月) ■とんど祭(15日)・高津宮。グルメ屋台も出店。

14(水) ■「防災とボランティアの週間」特別展示(〜20日)・阿倍野防災センター。非常持ち出し品の展示や非常食の配布(18日午後2時〜、数量限定)。午前10時〜午後6時。無料。06-6643-1031

17(土) ■ふれあいもつつき大会・中央区子ども・子育てプラザ。プラザの利用登録者対象。午前11時。無料。06-6213-2171

■講演会「幕末期の大坂〜第二次長州征討と打ちこわし〜」・中央図書館。午後2時。無料。06-6539-3302

18(日) ■みんなで踊ろう!世界のおどり!!・阿倍野市民学習センター。午後1時。無料。06-6634-7951

20(火) ■交通局保存の文化財車両見学一市電とトローリーバス→交通局森の宮検車場。午後1時半、3時半の2回。無料(要申込)。大阪市教委文化財保護担当(06-6208-9030)

21(水) ■くらしのサイエンス講演会・大阪府病院年金会館。午後2時。無料(要申込)。公衆衛生研修所06-6972-1321

24(土) ■声明ライブ(31日)・あべのハルカス美術館前。正午、午後4時の2回。無料(観覧券必要)。06-4399-9050

■日高義樹新春特別講演会・大阪国際交流センター。午後2時半。有料。国際生涯学習文化センター(06-6764-1282)

25(日) ■講演会「カタログからみるワクワクレト家電」・住まい情報センター3階。午前10時半。無料(要申込)。06-6242-1170

29(木) ■鬼さん工作・阿倍野区子ども・子育てプラザ。午前11時。06-6623-1775

31(土) ■講演会「タイムスリップ!見直してみよう、今のあなたのエコライフ!」・住まい情報センター5階。午後1時半。無料(要申込)。06-6121-6407

## 新聞ツイト

今号から新たに中野順哉さんによる「ロック覚え書き」がスタートしました。このコラムをきっかけにロック音楽を難しく考えずに楽しんでいただける方が増えれば幸いです。上質な音楽は人を元気にしてくれます。癒されたい方は、編集でへろへの私(編集長)とともに、うえまちコンサートへ。

## お部屋探しは、お任せください!

●賃貸マンション 高級物件から単身者用まで

●貸店舗・事務所 地元密着の情報提供可能

丸善住宅 大阪府知事(4)4464号 物件担当は高垣(たかがき)です。天王寺区東高津町11-1 お気軽にお問い合わせください!

電話:090-1892-9720 / 06-6764-7799

## 読者プレゼント

必要事項①②③④⑤⑥⑦⑧を全てお書きください

必要事項 必要事項をご記入の上、Eメール、はがき、FAX、ホームページのお問い合わせフォームでご応募ください。1月10日必着(締切)。

①ご希望のプレゼント名 ②お名前 ③ご住所 ④年齢 ⑤どちらで「うえまち」入手されましたか ⑥今月号で面白かった記事 ⑦気になった広告 ⑧「うえまち」に対するご意見・ご希望・ご感想

連絡先 NPO法人まち・すまいづくり「うえまち」編集局 〒543-0043 大阪市天王寺区勝山1-11-29 FAX 06-6779-7222 http://www.machi-sumai.com (専用フォーム) Eメール present@machi-sumai.com ※当選者の発表は発送をもって代えさせていただきます

●四天王寺 新春名宝展 1月1日〜2月8日 ペア5組

●大槻能楽堂 ↓※12月27日必着 新春能 1月3日(土)公演 B席 ペア2組 世阿弥生誕650年記念能「正尊」 1月24日(土) 3組6人

●山本能楽堂 「初心者の上の方伝統芸能ナイト」 1月24日(土) 各1枚を2人

●近鉄アート館 蝶子と吉治郎の家 1月9日 午後6時半 ↑※1月4日必着 10日 午後1時・午後5時 11日 午後1時 各日時 ペア1組(計4組8人)

●大阪歴史博物館 「月岡雪嶺とその一門」 1月7日〜2月16日 5組10人 「はかる」の歴史 1月28日〜3月23日 5組10人

●若手能 大阪公演 1月31日(土) 2組4人

●あべのハルカス美術館 高野山の名宝 1月23日〜3月8日 5組10人

●グランド歌舞伎 筋書 5人

●ボードゲーム「ナインブレイク」 3人

●グリーンスリーヴス ハーブのある暮らし ミニ・パワーストーン 1セット 5人